
 **STC-S640**

Утилита экспорта данных
с многоканального аудиовидеорежистратора

Руководство пользователя
ЦВАУ.00570-01 91



ВВЕДЕНИЕ	3
Общие положения.....	3
Соглашения и обозначения	4
Товарные знаки.....	5
ОБЩИЕ СВЕДЕНИЯ	6
Основные сведения о программе.....	6
Служба технической поддержки	6
НАЗНАЧЕНИЕ ПРОГРАММЫ	7
ТРЕБОВАНИЯ К ПРОГРАММНОМУ ОБЕСПЕЧЕНИЮ	8
УСТАНОВКА ПРОГРАММЫ	9
ЗАПУСК ПРОГРАММЫ	15
Вызов программы	15
Распределение прав	16
Подключение к регистратору	17
ИНТЕРФЕЙС ПРОГРАММЫ	18
Элементы главного окна программы	18
Заголовок окна	19
Главное меню	19
Панель вкладок	19
Панель команд.....	21
Панель инструментов.....	22
<i>Все камеры</i>	23
<i>Все записи</i>	24
<i>Логи</i>	25
<i>Удалить записи после загрузки</i>	25
<i>Количество сессий</i>	25
<i>С... до...</i>	26
<i>Оценить</i>	27
Рабочее окно	28

<i>Дорожки записей</i>	28
<i>Шкала времени</i>	30
<i>Область выбора камер</i>	32
Строка состояния.....	32

РАБОТА С ПРОГРАММОЙ

Управление подключениями к регистраторам	34
Выбор данных для экспорта.....	36
Экспорт данных	39
Воспроизведение записей.....	44
Проверка целостности данных.....	46
Выбор уровня детализации записей в журнале.....	49
Обновление версии программы	50

ЗАВЕРШЕНИЕ РАБОТЫ С ПРОГРАММОЙ

СООБЩЕНИЯ, ВЫДАВАЕМЫЕ ПРОГРАММОЙ



ВВЕДЕНИЕ

Общие положения

Настоящее руководство предназначено для пользователей программы «Утилита экспорта данных с многоканального аудиовидеорежистратора» (далее – *программа, программа «Утилита экспорта»*). В руководстве указана последовательность действий пользователя, обеспечивающих загрузку, запуск, выполнение и завершение программы «Утилита экспорта».

Под изделием «Многоканальный аудиовидеорежистратор» в данном руководстве понимаются модели следующих многоканальных аудиовидеорежистраторов: STC-H555, STC-H555.4, STC-H555.8, STC-H655.4, STC-H655.8.

Описание перечисленных изделий и порядок их эксплуатации содержится в соответствующих документах:

1. «STC-H555. Многоканальный аудиовидеорежистратор. Руководство по эксплуатации ЦВАУ.467529.001РЭ»;
2. «STC-H555.4/STC-H555.8. Многоканальный аудиовидеорежистратор. Руководство по эксплуатации ЦВАУ.467529.005РЭ/ЦВАУ.467529.006РЭ»;
3. «STC-H655.4/STC-H655.8. Многоканальный аудиовидеорежистратор. Руководство по эксплуатации ЦВАУ.467529.007РЭ/ЦВАУ.467529.008РЭ».

Порядок управления данными изделиями описан в документе «STC-S555. Программа управления многоканальным аудиовидеорежистратором». Изделие «Многоканальный аудиовидеорежистратор» далее по тексту сокращенно именуется *режистратором*.

Для корректного отображения данного руководства рекомендуется использовать приложение Adobe Reader. При использовании другого программного обеспечения возможно некорректное отображение текстовой и графической информации.

Настоящий документ не заменяет учебную, справочную литературу, а также руководства от производителей операционной системы, освещающие работу с ее графическим пользовательским интерфейсом.

Предприятие-изготовитель оставляет за собой право без дополнительного уведомления вносить в руководство пользователя изменения, связанные с улучшением программы. Внесенные изменения будут опубликованы в новой редакции руководства пользователя и на сайте компании: <http://www.speechpro.ru>.



Соглашения и обозначения

В руководстве приняты следующие типографские соглашения:

Формат	Значение
Обычный	Основной текст документа.
<i>Курсив</i>	Применяется для выделения первого появления <i>термина</i> , значение которого поясняется здесь же или дается в приложении. Также применяется для <i>привлечения внимания</i> и <i>оформления примечаний</i> .
Полужирный	Применяется для написания наименований программных компонентов и наименований управляющих и информационных элементов интерфейса (заголовки, кнопки и т.п.).
<i>Полужирный курсив</i>	Применяется для написания <i>файлов</i> различного <i>типа</i> и <i>путей</i> доступа к ним.
<u>Синий подчеркнутый</u>	Указание на ссылку для перехода в соответствующее место документа.

Словосочетание «нажать кнопку (или нажать на кнопку)» означает: «навести указатель мыши на кнопку, и нажать клавишу мыши».

Выбор меню, который показан при помощи стрелки >, например, текст **Меню > Команда**, должен пониматься так: выбрать меню **Меню**, затем команду **Команда** из меню **Меню**.

Ниже приведены примеры оформления материала руководства, указывающие на важность сведений.



Сведения информационного характера.



Сведения рекомендательного характера.



Важные сведения, указание на действия, которые необходимо выполнить в обязательном порядке.



Товарные знаки

Наименования Microsoft, Windows являются зарегистрированными торговыми марками корпорации Microsoft Corporation в США и других регионах. Официальным названием Windows является Microsoft Windows Operating System.

Наименования Adobe®, логотип Adobe®, Acrobat®, логотип Adobe PDF и Reader являются зарегистрированными товарными знаками или товарными знаками корпорации Adobe Systems Incorporated в США и/или в других странах.

Все остальные компании и названия продуктов, упомянутые в настоящем документе, являются собственностью их соответствующих владельцев.

Ни одна из частей этого издания не подлежит воспроизведению, передаче, хранению в поисковой системе или переводу на какой-либо язык в любой форме, любыми средствами без письменного разрешения компании «Центр речевых технологий».



ОБЩИЕ СВЕДЕНИЯ

Основные сведения о программе

Наименование	Утилита экспорта данных с многоканального аудиовидеорежистратора
Изготовитель	Общество с ограниченной ответственностью «Центр речевых технологий»
Обозначение	ЦВАУ.00570-01
Почтовый адрес	196084, г. Санкт-Петербург, ул. Красуцкого, д. 4, литера «А»
Телефон	(812) 325-88-48
Факс	(812) 327-92-97

Служба технической поддержки

Адрес службы сервисного обслуживания и технической поддержки в Интернете:

Электронная почта support@speechpro.com

Адрес в интернете <http://www.speechpro.ru/support>

При обращении в службу технической поддержки необходимо представить следующую информацию:

- наименование, модель и уникальный номер используемого изделия;
- версия внутренней программы изделия;
- [версия программы](#) «Утилита экспорта»;
- название и версия используемой операционной системы;
- тип компьютера и сведения о его конфигурации;
- четкое описание возникшей проблемы.



НАЗНАЧЕНИЕ ПРОГРАММЫ

Программа «Утилита экспорта» предназначена для:

- экспорта аудио- и видеоданных с регистратора на ПК по сети;
- экспорта журналов (log-файлов) с регистратора на ПК по сети;
- мониторинга наличия аудио- и видеоданных в памяти регистратора;
- оценки параметров аудио- и видеоданных, хранящихся в памяти регистратора (начало записи, длительность, размер и т.д.);
- получения информации о версии внутренней программы используемого многоканального аудиовидеорегистратора.



ТРЕБОВАНИЯ К ПРОГРАММНОМУ ОБЕСПЕЧЕНИЮ

Для работы программы требуется следующее программное обеспечение:

- операционная система Microsoft Windows 7 Professional Rus (x64 bit);
- Microsoft Windows Installer 3.1;
- Microsoft Visual C++ 2005 SP1 Redistributable Package;
- Microsoft Visual C++ 2010 Redistributable Package.

Для воспроизведения данных, перенесенных с помощью программы «Утилита экспорта» на ПК, рекомендуется установить набор кодеков **ffdshow** (инструкцию по установке см. в разделе [Воспроизведение записей](#)).



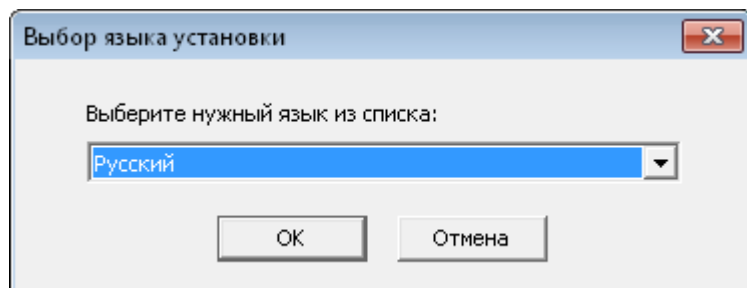
УСТАНОВКА ПРОГРАММЫ

Чтобы выполнить установку программы «Утилита экспорта», вставьте диск с дистрибутивом программы в устройство для чтения оптических дисков. Мастер установки программы «Утилита экспорта» запустится автоматически.

Если установка программы не начинается, запустите мастер установки вручную: откройте файл **Setup.exe**, который расположен в корневом каталоге установочного диска.

Далее, следуя указаниям мастера установки, выполните действия, описанные ниже.

1. Выбор языка установки

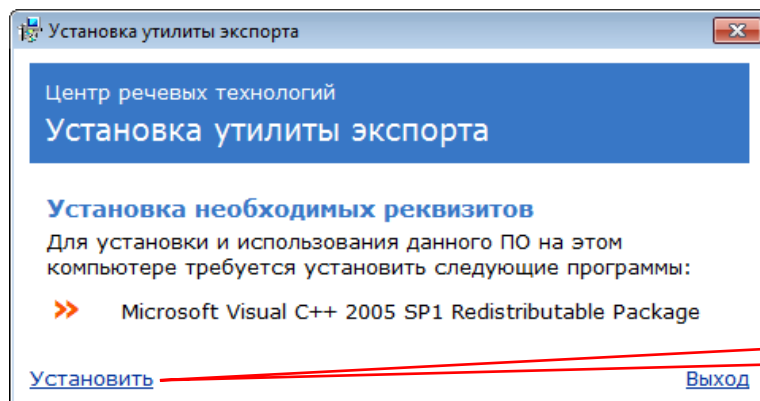


Выберите язык установки из выпадающего списка и нажмите кнопку **ОК**.



Кнопка **Отмена** используется для прерывания процесса установки и выхода из программы.

2. Установка системного программного обеспечения



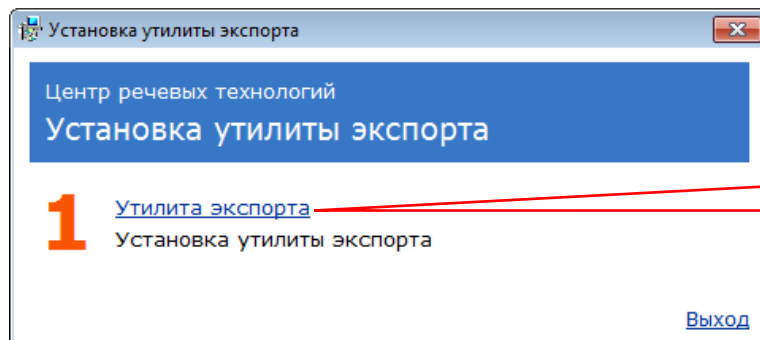
Данное окно появляется, если на компьютере не установлены [программные компоненты](#), которые необходимы для работы программы «Утилита экспорта».

Нажмите в этом окне на ссылку **Установить** и дождитесь выполнения установки всех необходимых компонентов.

[Установить](#)



3. Выбор компонентов установки

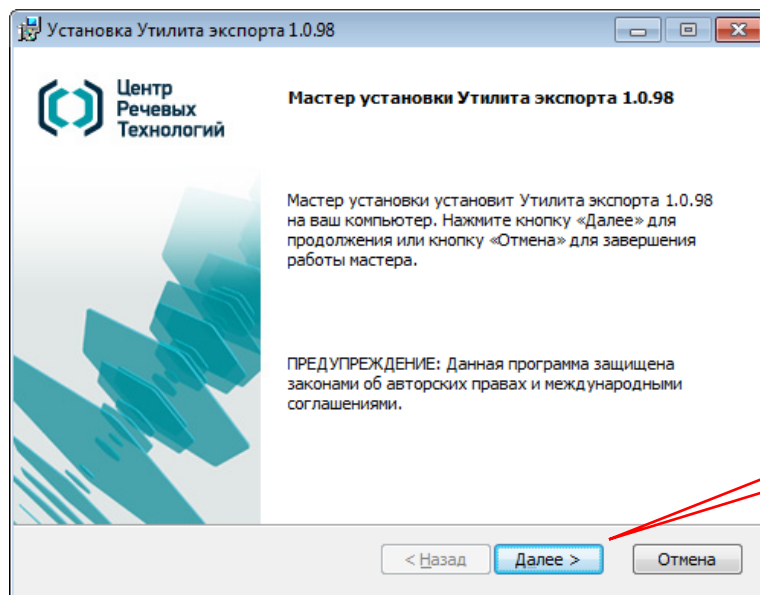


Данное окно появляется, если предварительно выполнялась установка недостающих программных компонентов.


Нажмите в этом окне на ссылку **Утилита экспорта**.

1 [Утилита экспорта](#)
Установка утилиты экспорта

4. Приветствие



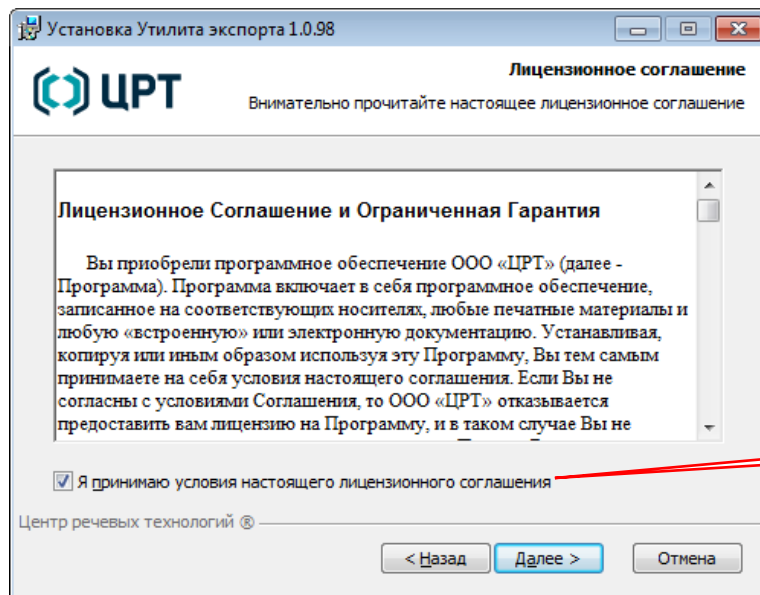
В окне приветствия мастера установки нажмите кнопку **Далее >**.

 В диалоговых окнах мастера установки кнопка **Далее >** используется для перехода к следующему шагу, кнопка **Отмена** используется для прерывания процесса установки и выхода из программы.

Далее >



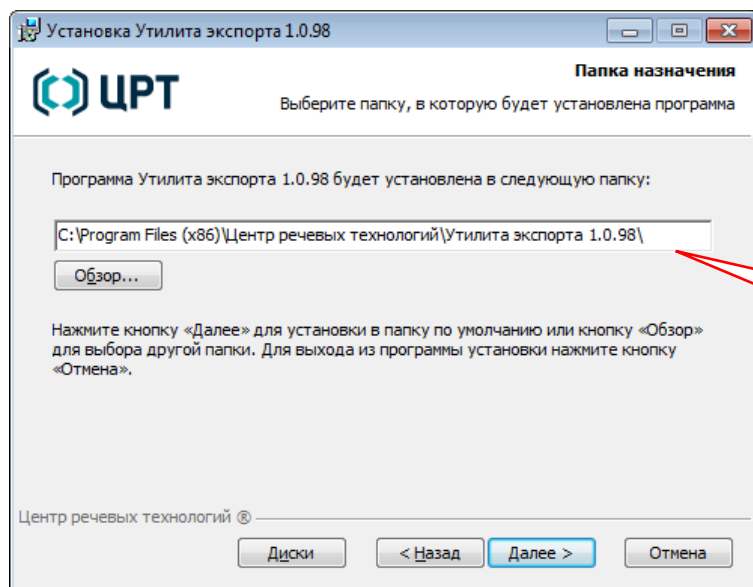
5. Лицензионное соглашение



Прочитайте текст лицензионного соглашения, установите флажок **Я принимаю условия настоящего лицензионного соглашения** и нажмите кнопку **Далее >**.

Я принимаю условия настоящего лицензионного соглашения

6. Выбор каталога установки

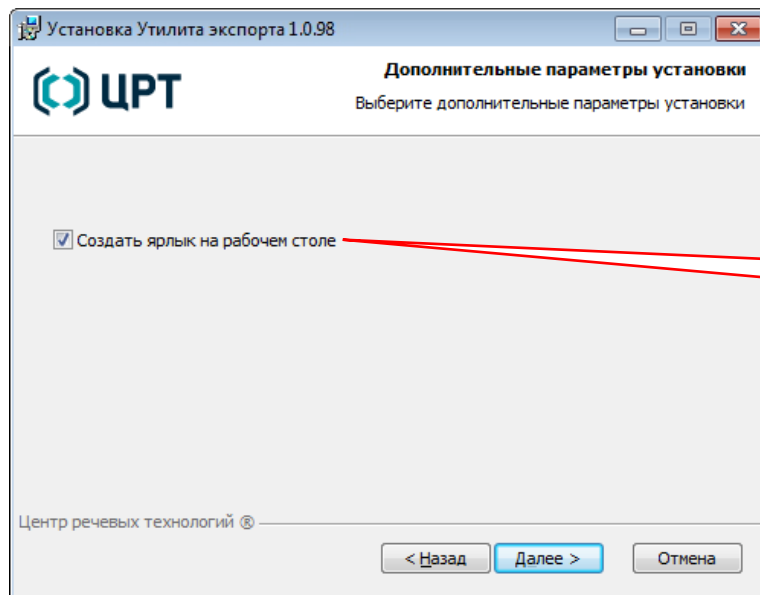


При необходимости измените каталог установки программы. Для этого нажмите кнопку **Обзор...** и выберите каталог в файловой системе. Нажмите кнопку **Далее >**.

C:\Program Files (x86)\Центр речевых технологий\Утилита экспорта 1.0.98\
Обзор...



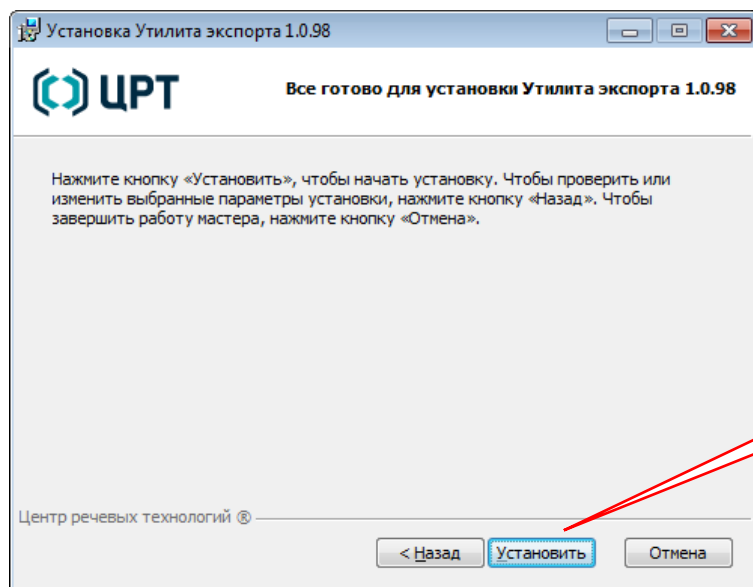
7. Дополнительные параметры установки



Если на рабочем столе требуется создать ярлык программы «Утилита экспорта», поставьте соответствующий флажок. Нажмите кнопку **Далее >**.

Создать ярлык на рабочем столе

8. Подтверждение установки

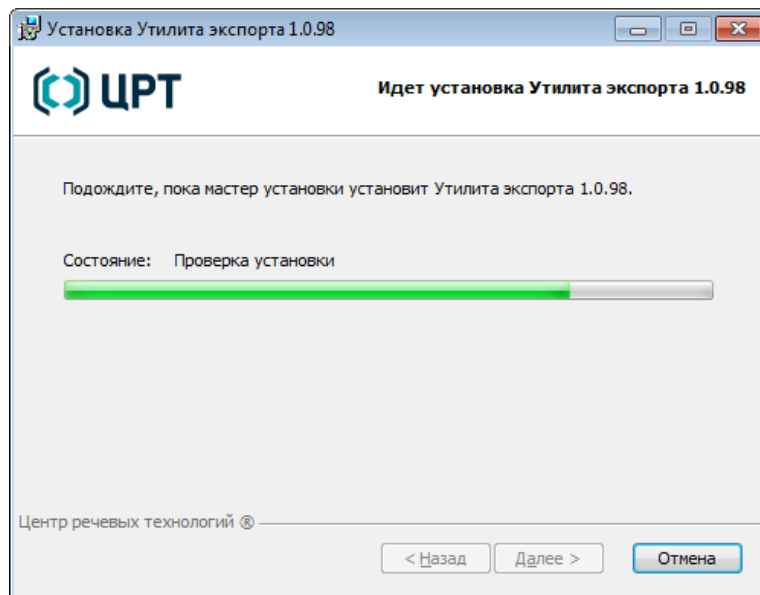


Чтобы начать установку программы, нажмите кнопку **Установить**.

Установить

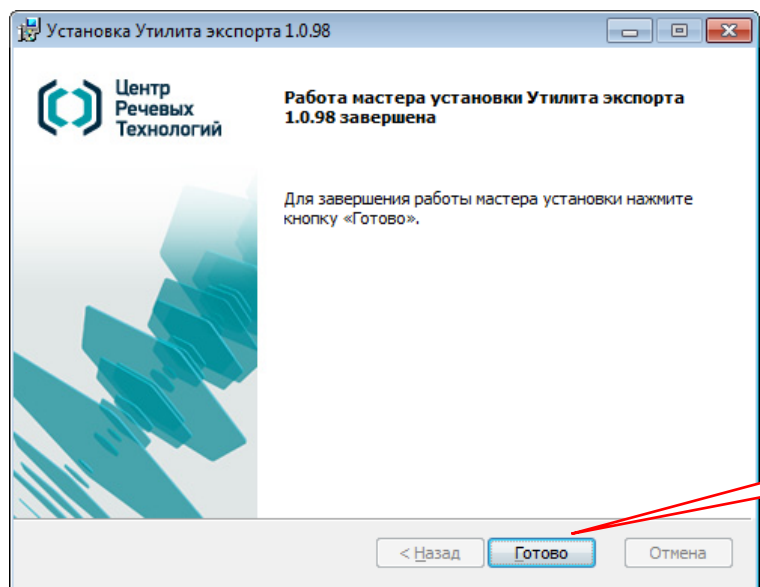


9. Установка утилиты

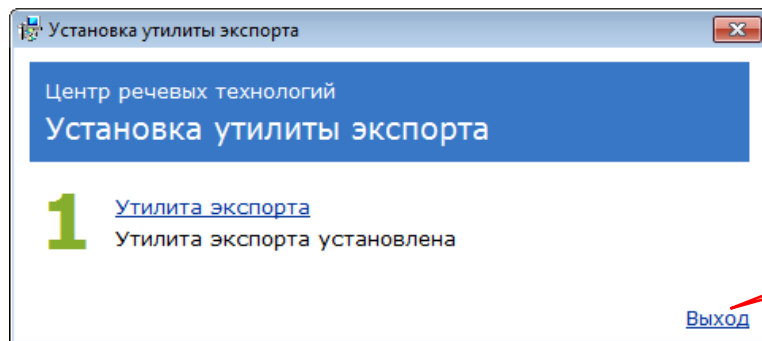


Дождитесь, пока программа будет установлена на компьютер.

10. Завершение установки



Для завершения работы мастера установки нажмите кнопку **Готово**.



Затем нажмите ссылку **Выход**.

[Выход](#)

[Выход](#)



ЗАПУСК ПРОГРАММЫ

Вызов программы

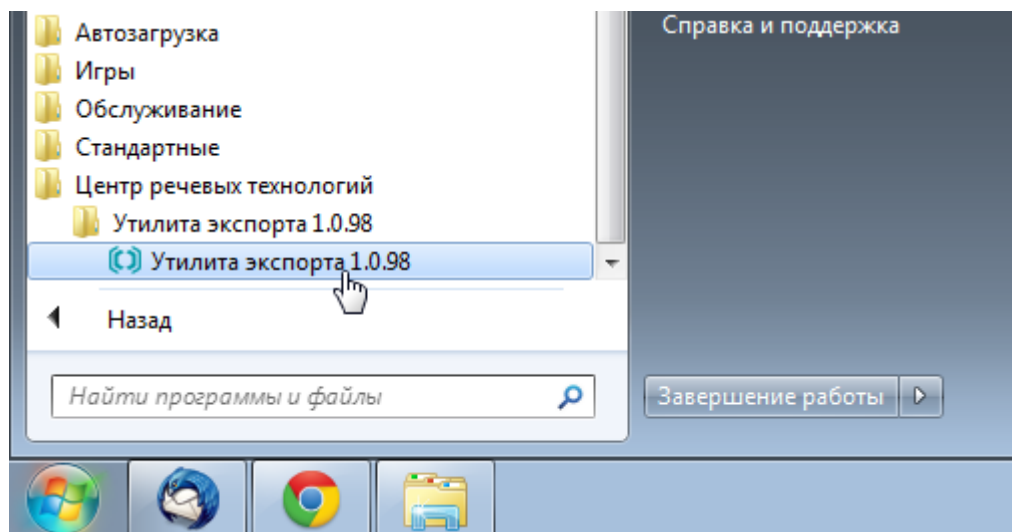


Рисунок 1 – Меню «Пуск»

После установки программы «Утилита экспорта» в меню «Пуск» ОС Windows добавляется папка **Центр речевых технологий** (рис. 1). В данной папке содержится ярлык программы «Утилита экспорта».

Чтобы запустить программу, откройте меню «Пуск» и выберите пункт **Все программы > Центр речевых технологий > папка Утилита экспорта [Номер версии] > Утилита экспорта [Номер версии]**.



Рисунок 2 – Ярлык программы

Программу можно также запустить двойным щелчком мыши по ее ярлыку, расположенному на рабочем столе, при условии, что во время установки программы в [окне выбора дополнительных параметров](#) был поставлен флажок «Создать ярлык на рабочем столе».



Рисунок 3 – Загрузочное окно программы

После запуска программы на экране появляется загрузочное окно с информацией о программе «Утилита экспорта», а затем открывается [главное окно](#) данной программы.

Распределение прав

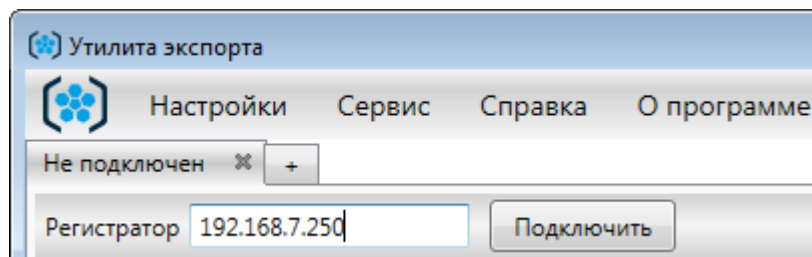
Правами на работу в программе «Утилита экспорта» обладает пользователь, который зарегистрирован в «Программе управления многоканальным аудиовидеореги́ратором».

Для подключения к регистраторам в программе «Утилита экспорта» используются логин и пароль для входа в «Программу управления многоканальным аудиовидеореги́ратором».

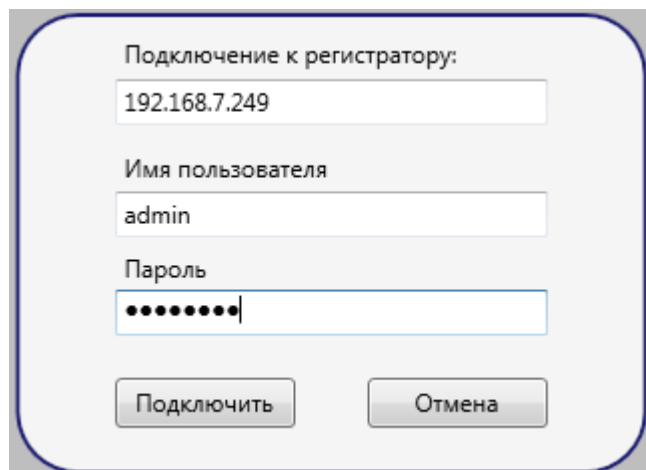
Администратор программы управления регистратором обладает в программе «Утилита экспорта» правами обычного пользователя, и, кроме того, может [удалять экспортированные записи](#) из памяти регистратора.



Подключение к регистратору



Для подключения к регистратору введите в поле **Регистратор** IP-адрес требуемого регистратора и нажмите кнопку **Подключить** или клавишу **Enter** на клавиатуре.



Откроется окно авторизации пользователя.

Введите в соответствующие поля логин и пароль, которые вы используете для авторизации в «Программе управления многоканальным аудиовидеорегистратором». Нажмите кнопку **Подключить**.

В случае успешной авторизации на экране отобразятся элементы управления экспортом данных (см. раздел [Интерфейс программы](#)).



ИНТЕРФЕЙС ПРОГРАММЫ

Элементы главного окна программы

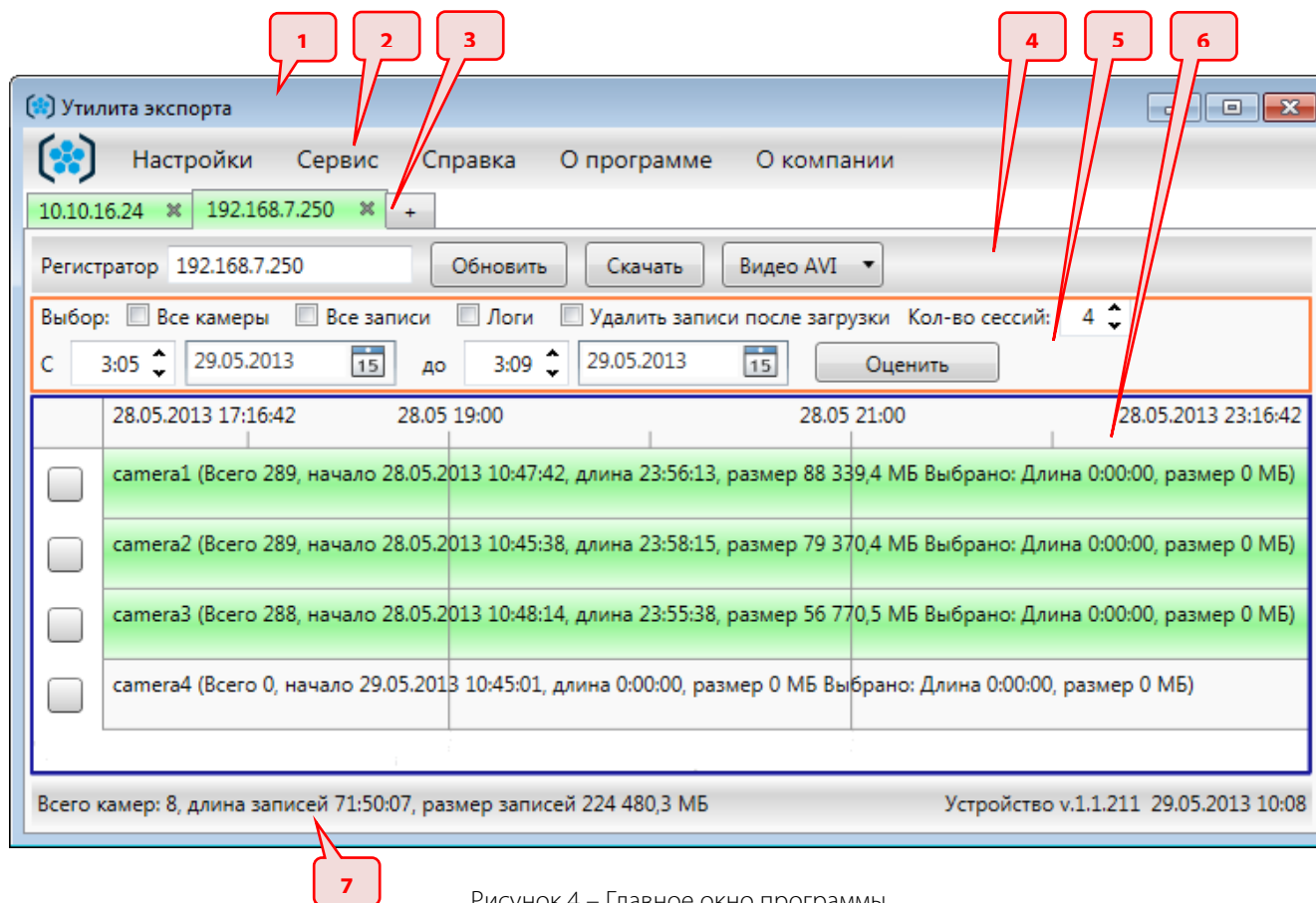


Рисунок 4 – Главное окно программы

После подключения к регистратору главное окно программы имеет вид, представленный на рисунке 4. Главное окно программы содержит следующие элементы:

- 1** – заголовок окна;
- 2** – главное меню;
- 3** – панель вкладок;
- 4** – панель команд;
- 5** – панель инструментов;
- 6** – рабочее окно;
- 7** – строка состояния.



Заголовок окна



Рисунок 5 - Заголовок окна программы

Заголовок окна программы «Утилита экспорта» (рис. 5) имеет вид, стандартный для приложений Microsoft Windows.

В левой части заголовка расположены логотип и название программы. В правой части заголовка расположены стандартные кнопки свертывания, развертывания и закрытия окна.

Главное меню

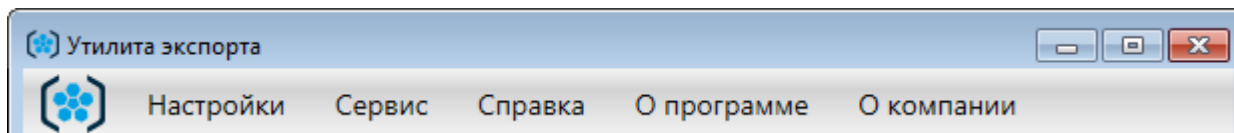


Рисунок 6 – Главное меню программы

Главное меню программы содержит следующие пункты: **Настройки**, **Сервис**, **Справка**, **О программе** и **О компании** (рис. 6).

Пункты главного меню выполняют следующие команды:

Настройки – открыть окно для [выбора уровня детализации записей](#) в журнале программы.

Сервис – открыть окно для проверки целостности экспортированных данных.

Справка – открыть настоящее руководство пользователя к программе «Утилита экспорта».

О программе – открыть окно с подробной информацией о программе «Утилита экспорта».

О компании – открыть окно с подробной информацией о компании-производителе программы.

Панель вкладок

С помощью содержимого вкладок в программе «Утилита экспорта» осуществляется:

- подключение к регистраторам;
- просмотр информации об аудио- и видеоданных, хранящихся в памяти регистраторов;
- управление экспортом аудио- и видеоданных с регистраторов.



Одна вкладка содержит элементы подключения и управления, а также информацию о данных одного регистратора. Для работы с несколькими регистраторами необходимо использовать несколько вкладок: по одной вкладке на каждый регистратор.

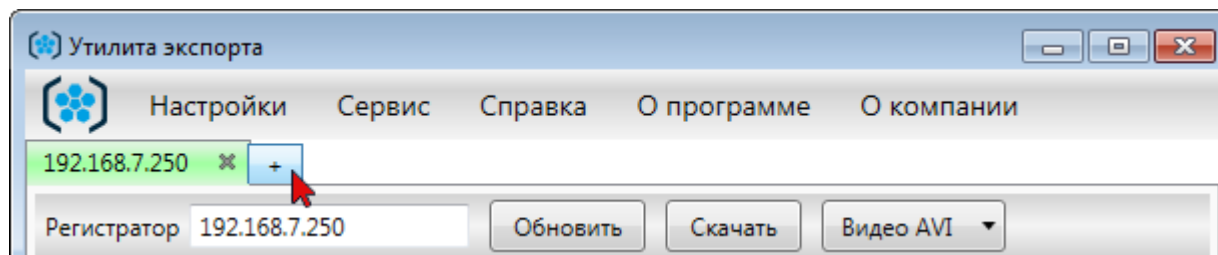
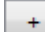


Рисунок 7 – Создание новой вкладки

Для создания новой вкладки нажмите на панели вкладок иконку  (рис. 7).

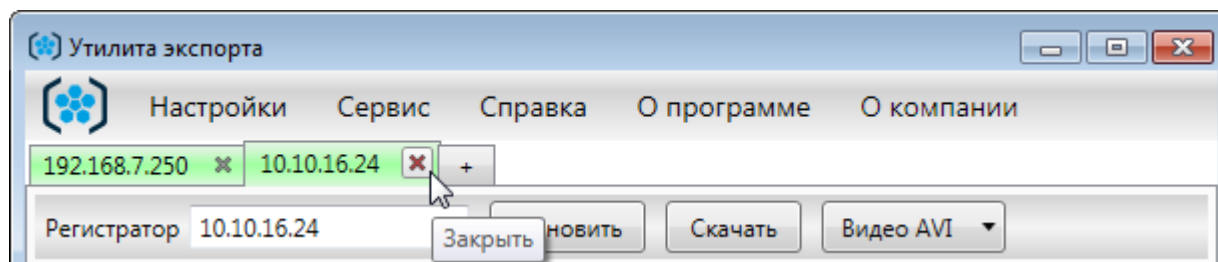



Рисунок 8 – Закрытие вкладки

Для закрытия вкладки нажмите на кнопку  в правой части соответствующей вкладки (рис. 8).

В названии вкладки отображается IP-адрес того регистратора, подключение к которому выполнено с помощью данной вкладки (рис. 8). В процессе работы с программой вкладка изменяет свой цвет (значение цветов представлено в таблице ниже).

Цвет вкладки	Значение
Серый	Не выполнено подключение к регистратору.
Зеленый	Выполнено подключение к регистратору.
Фиолетовый	Осуществляется экспорт данных с регистратора на ПК.



Панель команд

На панели команд расположены элементы подключения к регистратору и управления экспортом файлов с регистратора. На рис. 9 представлен внешний вид панели команд до подключения к регистратору.

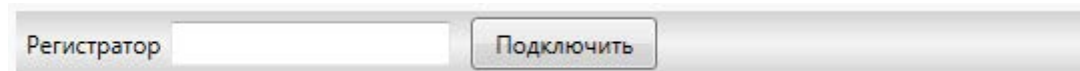


Рисунок 9 – Панель команд до подключения к регистратору

Назначение элементов панели команд:

	В поле Регистратор вводится IP-адрес регистратора, к которому требуется выполнить подключение.
	При нажатии на кнопку Подключить на экран выводится окно авторизации пользователя.



Порядок действий для подключения к регистратору описан в разделе [Подключение к регистратору](#) данного руководства.

На рис. 10 представлен внешний вид панели команд после подключения к регистратору.

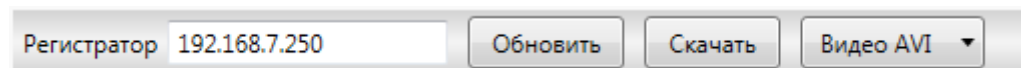
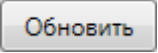

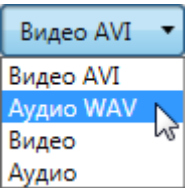


Рисунок 10 – Панель команд после подключения к регистратору

Назначение элементов панели команд:

	В поле Регистратор отображается IP-адрес регистратора, к которому выполнено подключение с помощью данной вкладки.
--	--



	<p>С помощью кнопки Обновить:</p> <ul style="list-style-type: none"> - осуществляется проверка подключения к регистратору; - обновляются данные о камерах, подключенных к регистратору, и о записях, хранящихся в памяти регистратора. <p>Во время передачи данных из регистратора в программу в строке состояния отображается статус Обновление данных с устройства. При успешном завершении процесса обновляется информация, отображаемая в рабочем окне и в строке состояния программы.</p> <p>Если подключение к регистратору было сброшено или в поле Регистратор был введен адрес другого регистратора, при нажатии на кнопку Обновить на экране появляется окно авторизации пользователя.</p>
	<p>При нажатии на кнопку Скачать открывается диалоговое окно, в котором требуется указать папку для сохранения экспортируемых данных. После выбора и подтверждения папки начинается процесс экспорта данных с регистратора на ПК.</p> <p>Во время экспорта данных на месте кнопки Скачать отображается кнопка Прервать. Она предназначена для принудительной остановки процесса экспорта данных.</p>
	<p>С помощью данного выпадающего списка осуществляется выбор:</p> <ul style="list-style-type: none"> - Типа экспортируемых данных: аудио, видео. - Формата, в котором экспортируемые данные будут сохранены на ПК. При выборе формата Аудио или Видео данные будут сохранены на ПК в том формате, в котором они хранятся на регистраторе. При выборе формата Видео AVI или Аудио WAV данные будут сохранены в соответствующем выбору формате.

Панель инструментов

На панели инструментов расположены элементы для выбора параметров экспортируемых данных. Внешний вид панели инструментов представлен на рис. 11.

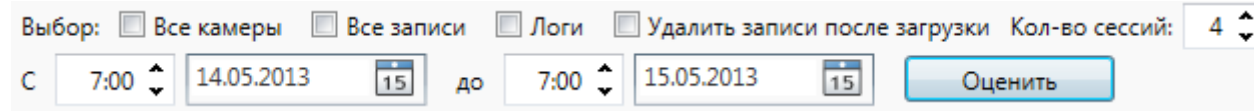
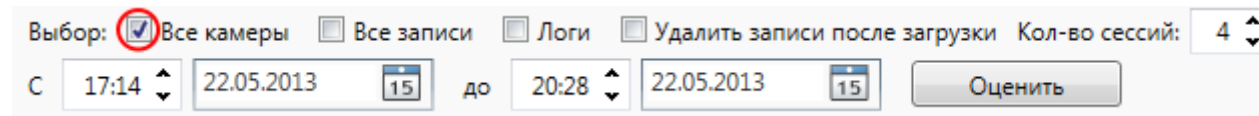


Рисунок 11 – Панель инструментов

Все камеры



Установите этот флажок, чтобы выбрать все камеры в [области выбора камер](#) (рис. 12). Снимите флажок, чтобы отменить выбор.

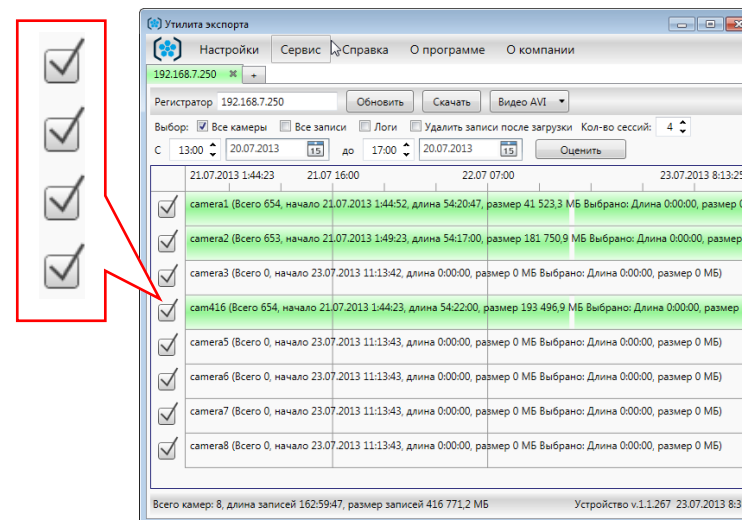


Рисунок 12 – Выбор всех камер



Все записи

Данная настройка позволяет выбрать для экспорта все файлы записи, «принадлежащие» одной или нескольким камерам.

Например, вам требуется скачать все файлы записи с камеры №1 и камеры №2 (рис. 13).

Для этого:

1. В [области выбора камер](#) отметьте флажками требуемые камеры: камеру №1 и камеру №2.
2. На панели инструментов установите флажок **Все записи**.

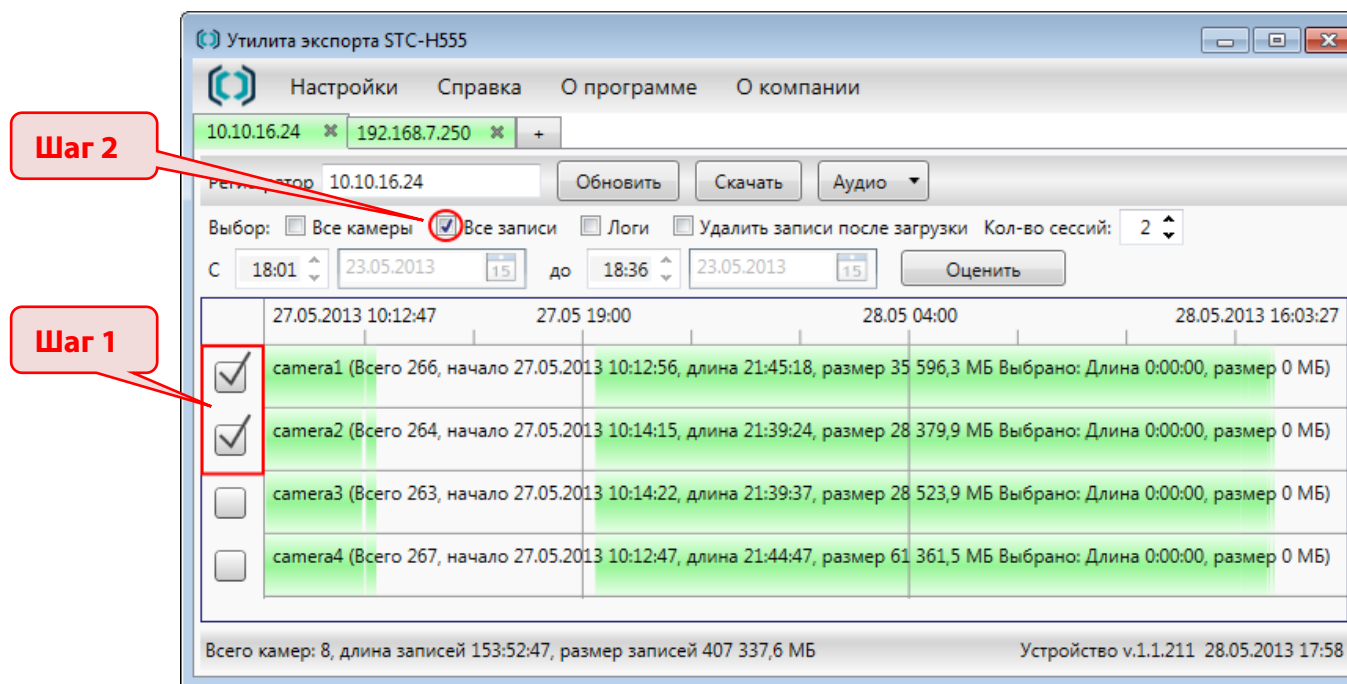


Рисунок 13 – Выбор всех записей



Установленный флажок **Все записи** блокирует элементы управления **С... до...**, позволяющие задать временные границы выбора записи.



Логи

Выбор: Все камеры Все записи Логи Удалить записи после загрузки Кол-во сессий: 4

С 11:41 22.05.2013 до 11:41 22.05.2013

Установите данный флажок, чтобы во время экспорта данных с регистратора на ПК были перенесены копии всех журналов (log-файлов) регистратора. Log-файлы будут сохранены в той же папке, что и файлы записи.

Удалить записи после загрузки

Выбор: Все камеры Все записи Логи Удалить записи после загрузки Кол-во сессий: 4

С 11:41 22.05.2013 до 11:41 22.05.2013

Установите данный флажок, чтобы экспортированные записи были удалены с регистратора после копирования.



Права на использование данной настройки имеет только администратор «Программы управления многоканальным аудиовидеорегистратором».

Количество сессий

Выбор: Все камеры Все записи Логи Удалить записи после загрузки Кол-во сессий: 4

С 11:41 22.05.2013 до 11:41 22.05.2013

Счетчик **Количество сессий** позволяет указать количество файлов, одновременно скачиваемых с регистратора.



Следует помнить, что, при увеличении количества сессий, с одной стороны увеличивается суммарная скорость скачивания данных, а с другой стороны – увеличивается нагрузка на систему.

В связи с этим рекомендуется устанавливать количество сессий в соответствии со степенью загрузки регистратора:

- При максимальной загрузке регистратора рекомендуется указывать не более 4-х сессий.
- При средней загрузке – не более 8-ми.
- При полном бездействии регистратора можно указать до 15-ти сессий.

Значением по умолчанию является **4** (сессии).

С... до...

Выбор: Все камеры Все записи Логи Удалить записи после загрузки Кол-во сессий: 4

С 11:41 22.05.2013 до 11:41 22.05.2013 Оценить

С помощью счетчиков **С... до...** можно указать точное время и дату начала и окончания фрагмента, выбираемого для экспорта.

Время можно вводить как с помощью клавиатуры, так и с помощью кнопок . Для того чтобы изменить часы или минуты, предварительно выделите их одним кликом мыши.

Дату можно вводить как с помощью клавиатуры, так и с помощью календаря. Чтобы раскрыть календарь, кликните иконку календаря в правой части соответствующего поля (рис. 14).

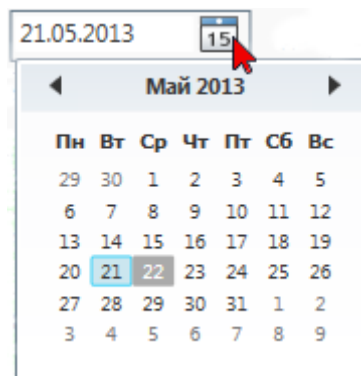


Рисунок 14 - Календарь

При выделении фрагмента вручную (с помощью мыши), счетчики отображают точное время и дату начала и окончания выбранного фрагмента.

Оценить

Выбор: Все камеры Все записи Логи Удалить записи после загрузки Кол-во сессий: 4

С 11:41 22.05.2013 15 до 11:41 22.05.2013 15

С помощью данной кнопки можно оценить размер и длительность записей, выбранных для экспорта. Результат оценки выводится на соответствующей [дорожке записи](#) и в [строке состояния](#) программы.



Рабочее окно

	28.05.2013 9:35:38	28.05 16:00	28.05 22:00	29.05 04:00	29.05.2013 9:35:37
<input type="checkbox"/>	camera1 (Всего 289, начало 28.05.2013 9:37:42, длина 23:57:13, размер 88 399,8 МБ Выбрано: Длина 0:00:00, размер 0 МБ)				
<input checked="" type="checkbox"/>	camera2 (Всего 289, начало 28.05.2013 9:35:38, длина 23:59:15, размер 79 399,9 МБ Выбрано: Длина 0:00:00, размер 0 МБ)				
<input type="checkbox"/>	camera3 (Всего 288, начало 28.05.2013 9:38:14, длина 23:56:38, размер 56 757,9 МБ Выбрано: Длина 0:00:00, размер 0 МБ)				
<input type="checkbox"/>	camera4 (Всего 0, начало 29.05.2013 9:35:54, длина 0:00:00, размер 0 МБ Выбрано: Длина 0:00:00, размер 0 МБ)				
<input type="checkbox"/>	camera5 (Всего 0, начало 29.05.2013 9:35:54, длина 0:00:00, размер 0 МБ Выбрано: Длина 0:00:00, размер 0 МБ)				
<input type="checkbox"/>	camera6 (Всего 0, начало 29.05.2013 9:35:54, длина 0:00:00, размер 0 МБ Выбрано: Длина 0:00:00, размер 0 МБ)				
<input type="checkbox"/>	camera7 (Всего 0, начало 29.05.2013 9:35:54, длина 0:00:00, размер 0 МБ Выбрано: Длина 0:00:00, размер 0 МБ)				
<input type="checkbox"/>	camera8 (Всего 0, начало 29.05.2013 9:35:54, длина 0:00:00, размер 0 МБ Выбрано: Длина 0:00:00, размер 0 МБ)				

Рисунок 15 – Рабочее окно программы

Рабочее окно программы содержит следующие элементы (рис. 15):

1. Дорожки записей.
2. Шкала времени.
3. Область выбора камер, подключенных к регистратору.

Дорожки записей

Дорожка записи – это графическое представление аудио- и видеоданных, получаемых регистратором с одной камеры.

Количество дорожек, отображаемых в рабочем окне программы, соответствует количеству камер, подключенных к регистратору. Например: если в рабочем окне отображается 8 дорожек, значит, к регистратору подключено 8 камер.

На каждой дорожке записи в одну строчку выводятся следующие данные (рис. 16):

- **Название камеры**, с которой осуществляется запись. (На рис. 16 – **camera3**.)
- **Всего** – количество файлов записи с данной камеры. Время одного файла записи в среднем составляет 5 минут.



- **Начало** – время подключения камеры (в случае, если дорожка полностью окрашена в белый цвет) или дата и время начала записи с данной камеры (в случае, если какие-либо фрагменты дорожки окрашены в зеленый цвет). Дата указывается в формате **ДД.ММ.ГГГГ**, время – в формате **ЧЧ:ММ:СС**.
- **Длина** – суммарная длительность записей с данной камеры. Длина указывается в формате **ЧЧ:ММ:СС**.
- **Размер** – суммарный размер файлов записи с данной камеры.
- **Выбрано: Длина..., размер...** – длительность и размер фрагмента записи, выделенного пользователем на дорожке.

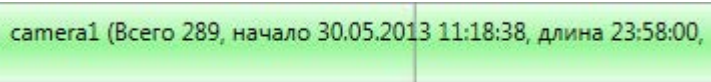
Рисунок 16 – Дорожка записи

Во время экспорта записей на дорожке отображаются также следующие данные (рис. 17):

- **Скачивание записей:...%** – процент выполнения задания на экспорт данных.
- **Всего** – суммарный размер файлов, выбранных для экспорта.
- **Скорость** – скорость скачивания.
- **Примерно осталось** – приблизительное время, которое осталось до завершения процесса экспорта данных.

Рисунок 17 – Вид дорожки записи во время экспорта данных

Для визуального представления состояния записей в программе используются следующие цвета: белый, зеленый, голубой, фиолетовый. Смысловые значения данных цветов представлены в таблице ниже.

Цвет фрагмента дорожки записи	Значение
Зеленый 	Данный фрагмент записи хранится в памяти регистратора.



Голубой camera1 (Всего 289, начало 30.05.2013 11:18:38, длина 23:58:00,	Данный фрагмент записи выбран пользователем.
Фиолетовый camera1 (Всего 289, начало 30.05.2013 11:48:38, длина 23:57:30,	Данный фрагмент записи перенесен с регистратора на ПК.
Белый camera1 (Всего 0, начало 31.05.2013 11:17:07, длина 0:00:00,	В течение данного временного промежутка запись с камеры не осуществлялась.

Шкала времени

Шкала времени позволяет наиболее точно указать временные параметры выбираемого фрагмента записи.

Например, при максимальном масштабировании шкалы записи один ее интервал равняется одному часу. Это позволяет выбрать фрагмент записи в 5 или 10 минут даже при общей длине записи в несколько суток (рис. 18).

	28.05.2013 21:39:34	28.05 23:00	29.05 01:00	29.05.2013 3:39:34
<input checked="" type="checkbox"/>	camera1 (Всего 289, начало 28.05.2013 10:12:42, <u>длина 23:56:43</u> , размер 88 325,0 МБ <u>Выбрано: Длина 0:10:00</u> , размер 786,6 МБ)			
<input type="checkbox"/>	camera2 (Всего 289, начало 28.05.2013 10:10:38, длина 23:58:45, размер 79 382,6 МБ Выбрано: Длина 0:00:00, размер 0 МБ)			
<input type="checkbox"/>	camera3 (Всего 288, начало 28.05.2013 10:13:14, длина 23:56:08, размер 56 766,8 МБ Выбрано: Длина 0:00:00, размер 0 МБ)			
<input type="checkbox"/>	camera4 (Всего 0, начало 29.05.2013 10:10:13, длина 0:00:00, размер 0 МБ Выбрано: Длина 0:00:00, размер 0 МБ)			

Выбранный
фрагмент
записи

Рисунок 18 – Выбранный фрагмент записи



И наоборот: при минимальном масштабировании шкалы времени можно без лишних усилий выбрать фрагмент записи длиной в десятки часов.

Для того чтобы изменить масштаб шкалы времени, выполните следующие действия:

1. Наведите курсор мыши на любую дорожку записи.
2. **Движением колеса прокрутки мыши от себя** увеличьте масштаб шкалы времени.
Движением колеса прокрутки мыши на себя уменьшите масштаб шкалы времени.



Область выбора камер

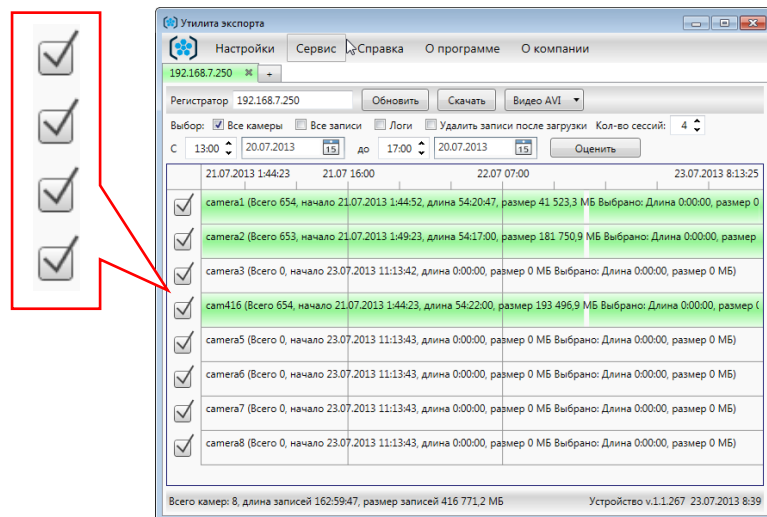


Рисунок 19 – Область выбора камер

В области выбора камер флажками помечаются те камеры, записи которых выбраны для экспорта (рис. 19).

При выделении фрагментов записи с помощью мыши соответствующие флажки в области выбора камер выставляются автоматически.

При выделении фрагментов записи с помощью счетчиков **С... до...**, расположенных на панели управления, пользователю необходимо предварительно выставить флажки в области выбора камер самостоятельно.

Строка состояния

В строке состояния программы отображается текущая информация о содержимом рабочего окна и о работе программы, а также информация о регистраторе, к которому выполнено подключение.

В левой части строки состояния, в зависимости от выполняемой задачи, может отображаться следующая информация:

Всего камер: 8, длина записей 72:00:07, размер записей 225 270,1 МБ

– **После подключения к регистратору** – количество камер, подключенных к данному регистратору, суммарная длительность и размер записей этих камер.

Выбрано камер: 1, длина записей 0:35:00, размер записей 1 176,5 МБ

– **Во время оценки выбранных записей** – количество камер, с которых выбраны записи, суммарная длительность и размер выбранных записей.


Скачивание записей: всего 129,1 МБ, скорость: 1 014 КБ/сек, примерно осталось: 0:00:48

– **Во время экспорта данных** – суммарный размер файлов, выбранных для экспорта, скорость скачивания и время, оставшееся до окончания экспорта.



Скачивание завершено. Загружено 129,4 МБ. Записи не удалялись. [Открыть папку](#)

– **После завершения экспорта** – системные сообщения, суммарный размер загруженных на ПК файлов, ссылка для быстрого перехода к папке загрузки.

 63,10 % Устройство v.1.1.211 29.05.2013 14:29

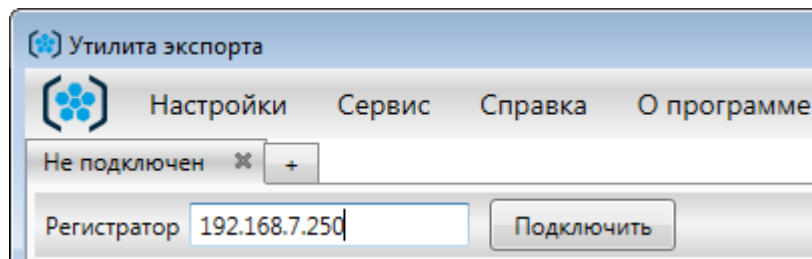
В правой части строки состояния отображается:

- Индикатор выполнения процесса экспорта данных (индикатор отображается непосредственно во время экспорта).
- Версия внутренней программы регистратора.
- Дата и время, установленные на регистраторе.

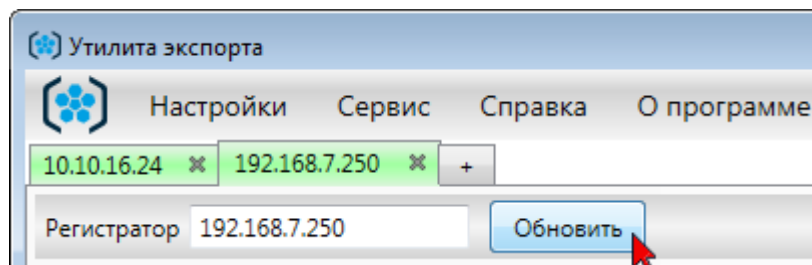


РАБОТА С ПРОГРАММОЙ

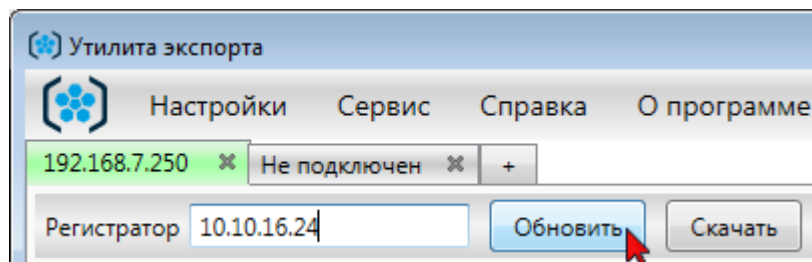
Управление подключениями к регистраторам



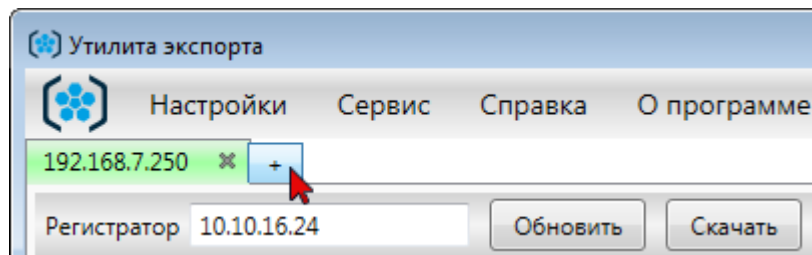
Чтобы выполнить подключение к регистратору, выполните шаги, описанные в разделе [Подключение к регистратору](#).

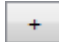


Чтобы проверить состояние подключения к регистратору и/или обновить сведения о подключенных к регистратору камерах, нажмите на панели команд кнопку **Обновить**. При успешном выполнении процесса будут обновлены данные, отображаемые в [рабочем окне](#) и в [строке состояния](#) программы.



Чтобы выполнить подключение к другому регистратору в той же вкладке, введите в поле **Регистратор** IP-адрес требуемого регистратора и нажмите кнопку **Обновить**. Затем в окне авторизации пользователя введите логин и пароль.



Чтобы одновременно выполнять работу с двумя и более регистраторами, используйте иконку , расположенную на панели вкладок. При нажатии на нее добавляется новая вкладка. Выполнить подключение к регистратору с помощью новой вкладки можно, следуя инструкции, приведенной в разделе [Подключение к регистратору](#).



Выбор данных для экспорта

Выбор данных для экспорта осуществляется с помощью:

- левой и правой клавиш мыши,
- счетчиков **С... до...**, расположенных на [панели инструментов](#).

Выбранные данные визуально отображаются на [дорожках записей](#) в виде фрагментов, помеченных голубым цветом (рис. 20).

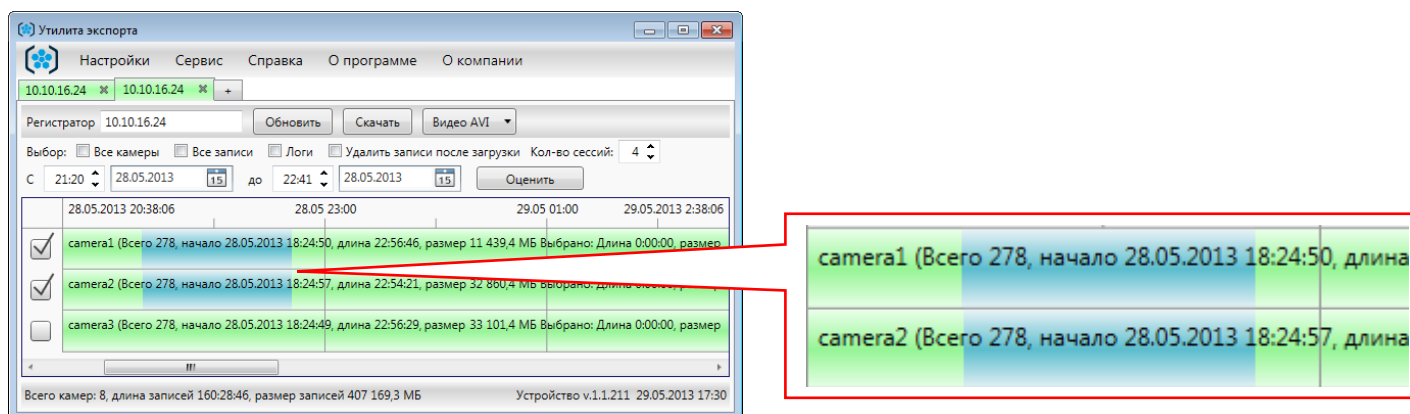
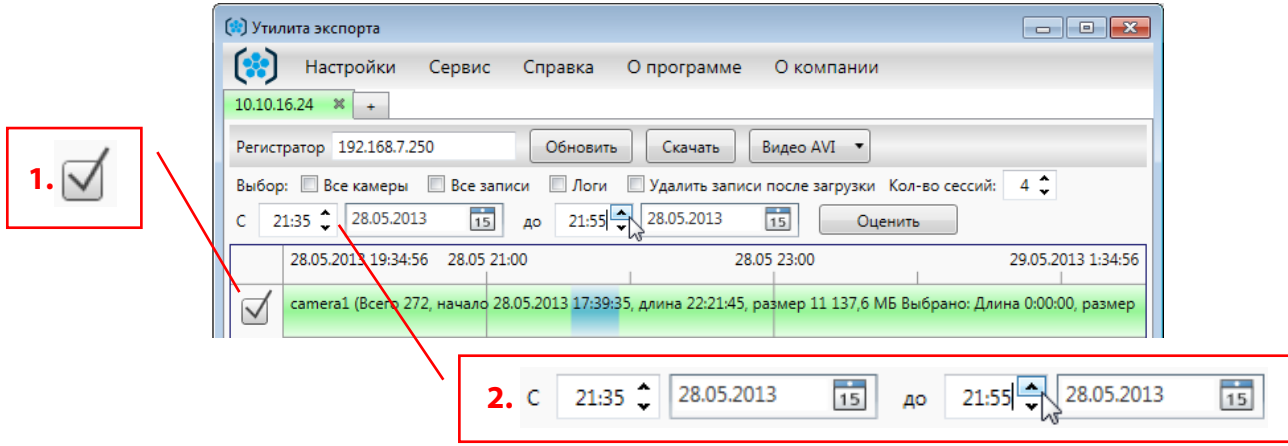


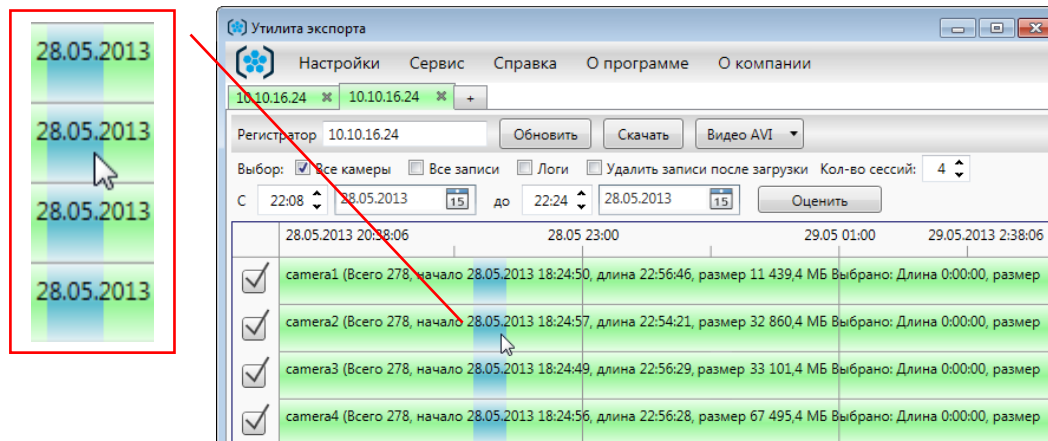
Рисунок 20 – Фрагменты записей, выбранные для экспорта

Способы выбора фрагментов записей, а также способы отмены выбора фрагментов представлены в таблице ниже.

Задача	Действия
Выделить один фрагмент	<p>Способ 1</p> <p>Выделите необходимый фрагмент на дорожке записи, зажав левую клавишу мыши.</p> <p>Способ 2</p> <p>1. В области выбора камер отметьте флажком требуемую камеру.</p>



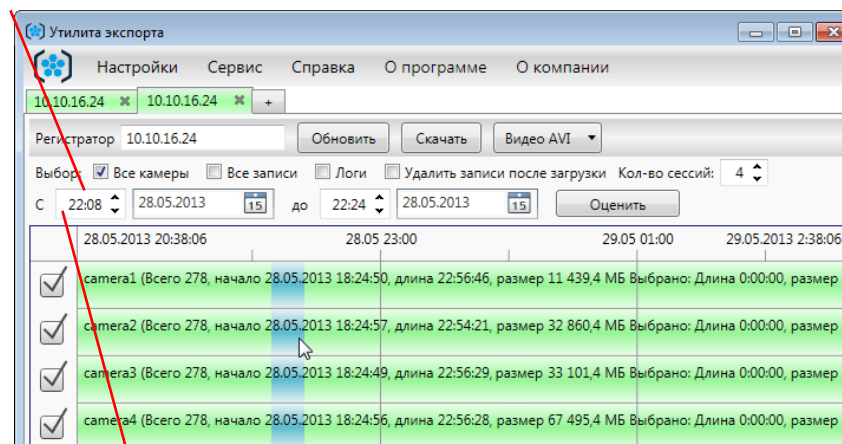
	<p>2. С помощью счетчиков С... до..., расположенных на панели инструментов, укажите время и дату начала и окончания требуемого фрагмента.</p> 
Снять выделение одного фрагмента	Кликните правой клавишей мыши по любому участку дорожки, на которой выделен фрагмент.
Выделить несколько фрагментов, не примыкающих друг к другу, на одной дорожке записи	Зажав левую клавишу мыши, выделите один фрагмент. Затем нажмите на клавиатуре клавишу Ctrl и, не отпуская ее, выделите другой фрагмент.
Снять выделение нескольких фрагментов	Кликните правой клавишей мыши по любому участку любой дорожки.
Выделить фрагменты, равнозначные по длительности и времени записи, на всех дорожках (вертикальное выделение)	<p>Способ 1</p> <p>Зажав правую клавишу мыши, выделите на любой дорожке необходимый фрагмент записи. Равнозначные фрагменты записей на всех прочих дорожках выделятся автоматически.</p>



Способ 2

1. На панели инструментов поставьте флажок **Все камеры**.
2. С помощью счетчиков **С... до...**, расположенных на [панели инструментов](#), укажите время и дату начала и окончания требуемых фрагментов записи.

1. Все камеры



2. С 21:35 28.05.2013 до 21:55 28.05.2013



Экспорт данных

В данном разделе описаны основные действия, которые необходимо выполнить пользователю для того, чтобы перенести данные с многоканального аудиовидеорежистратора на ПК.

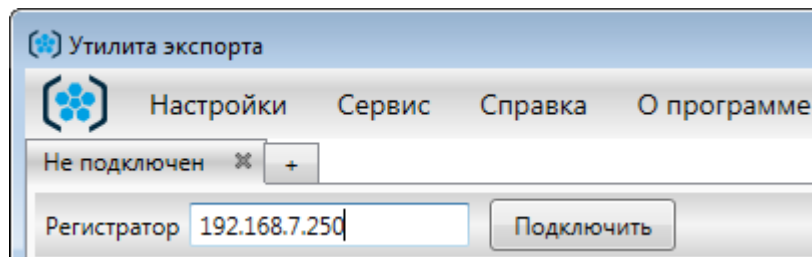


Рисунок 21 – Подключение к регистратору

[Выполните подключение к регистратору.](#)

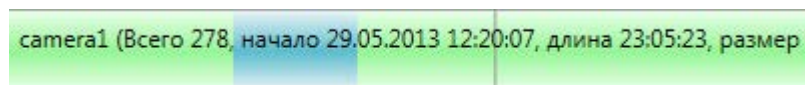


Рисунок 22 – Выбор дорожки записи

[Выберите требуемый фрагмент записи.](#) В соответствии с [цветовым обозначением](#) фрагментов на дорожках, выбирать следует только те фрагменты, которые помечены зеленым цветом.

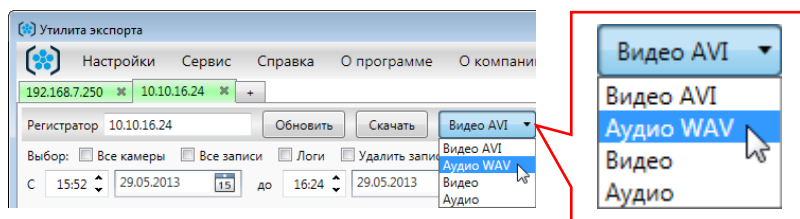


Рисунок 23 – Выбор типа и формата данных

С помощью выпадающего списка, расположенного на [панели команд](#), укажите тип и формат, в котором экспортируемые данные должны быть сохранены на ПК: **Аудио, Видео, Аудио WAV, Видео AVI.**

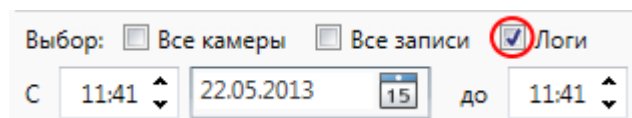


Рисунок 24 – Перенос журналов

Если вы хотите, чтобы вместе с выбранными фрагментами записей на ПК были перенесены журналы регистратора, на [панели инструментов](#) поставьте флажок [Логи](#).

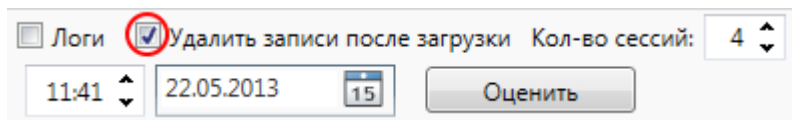


Рисунок 25 – Удаление записей

Если вы хотите, чтобы после завершения процесса экспорта данные, скопированные на ПК, были удалены из памяти регистратора, поставьте на [панели инструментов](#) флажок [Удалить записи после загрузки](#).



Правами на пользование данной настройкой обладает только администратор «Программы управления многоканальным аудиовидеорегиистратором».

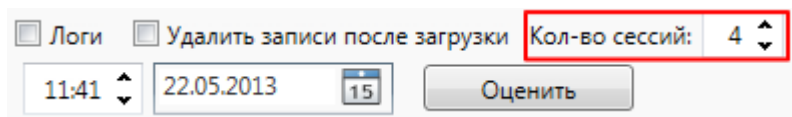


Рисунок 26 – Выбор количества сессий

Чтобы обозначить, какое количество фрагментов может одновременно копироваться из памяти регистратора, воспользуйтесь счетчиком [Кол-во сессий](#).

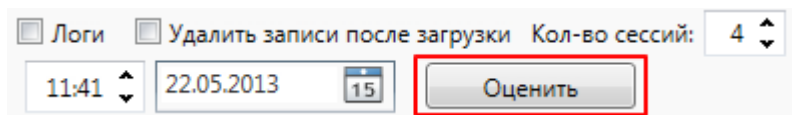


Рисунок 27 – Оценка параметров записи

На [панели команд](#) нажмите на кнопку [Оценить](#) для того, чтобы оценить размер и длительность записей, выбранных для экспорта. Результат оценки отобразится на соответствующей [дорожке записи](#) и в [строке состояния](#) программы.

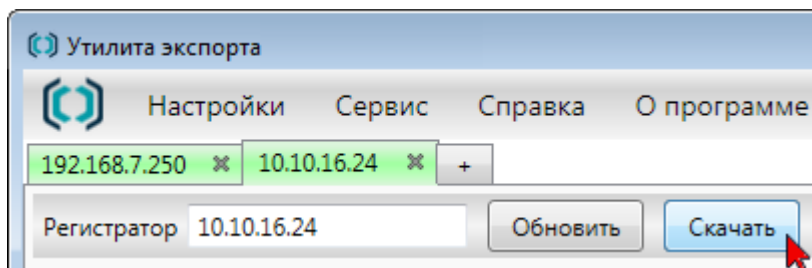


Рисунок 28 – Старт экспорта

Чтобы начать экспорт выбранных данных, на [панели команд](#) нажмите кнопку **Скачать**.

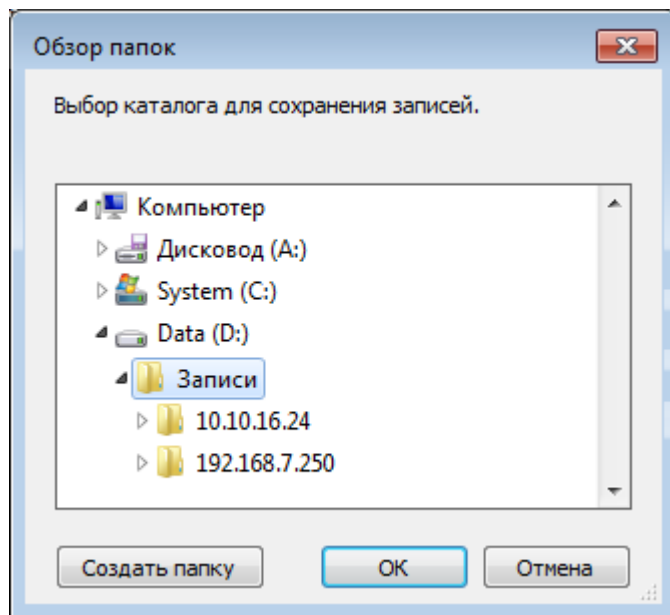


Рисунок 29 – Выбор папки для экспорта

В открывшемся диалоговом окне выберите папку для сохранения данных. Для добавления новой папки воспользуйтесь кнопкой **Создать папку**.

Нажмите кнопку **ОК**.

Начнется процесс экспорта данных. В ходе него на соответствующих [дорожках записей](#) и в [строке состояния](#) программы будут выведены данные о ходе процесса экспорта: скорость скачивания, индикатор выполнения процесса, оставшееся время до завершения скачивания.

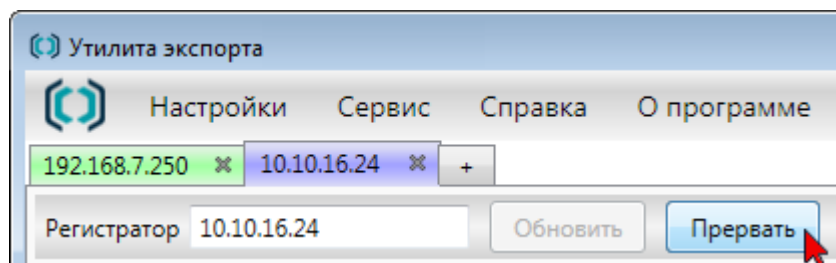


Рисунок 30 – Прерывание процесса экспорта

В процессе экспорта данных элементы управления на [панели команд](#) и [панели инструментов](#) будут неактивны, за исключением кнопки **Прервать**.

Воспользуйтесь этой кнопкой, если вы хотите принудительно остановить процесс экспорта данных. Прерывание процесса не означает его мгновенной остановки: с момента нажатия кнопки **Прервать** до остановки экспорта данных может пройти несколько минут.

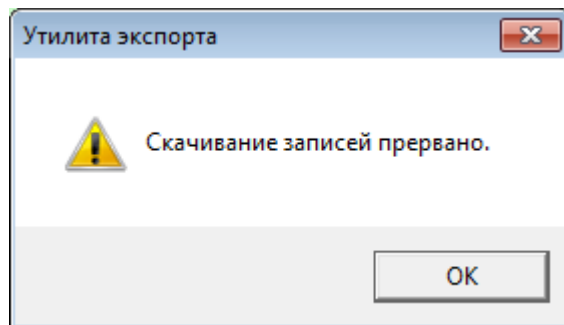


Рисунок 31 – Остановка процесса экспорта

Остановка процесса экспорта данных будет подтверждена с помощью диалогового окна с текстом «Скачивание записей прервано».

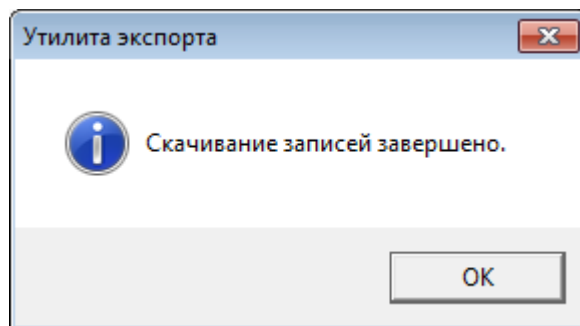


Рисунок 32 – Завершение процесса экспорта

В том случае, если процесс экспорта данных будет выполнен от начала до конца, на экране появится диалоговое окно с сообщением «Скачивание записей завершено». Нажмите в этом окне кнопку **OK**.

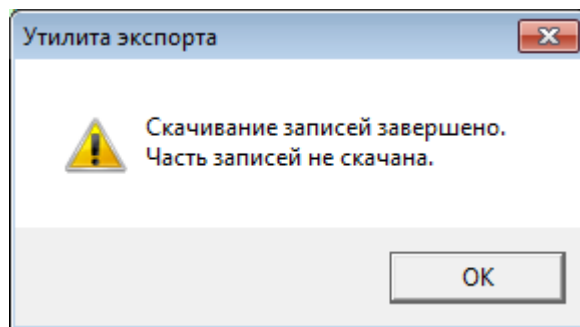


Рисунок 33 – Часть записей не скачана

По окончании процесса экспорта на экране также может возникнуть диалоговое окно с сообщением «Скачивание записей завершено. Часть записей не скачана». Данное сообщение означает, что часть данных была повреждена или удалена незадолго до начала процесса экспорта.

Участки дорожки записи, соответствующие поврежденным (удаленным) фрагментам записей, не изменят свой цвет с голубого на фиолетовый.

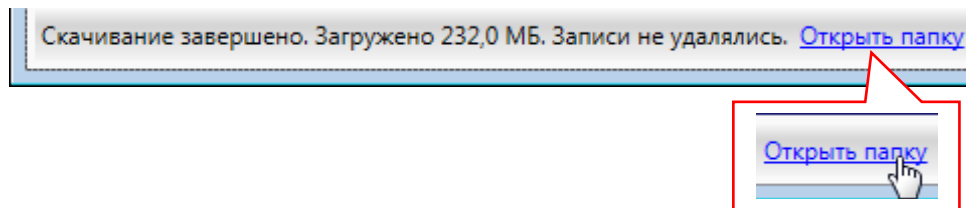


Рисунок 34 – Переход к папке загрузки

Для быстрого перехода к папке загрузки в строке состояния кликните ссылку **Открыть папку**.



Воспроизведение записей

Программа сохраняет экспортируемые данные в папку, указанную пользователем. При этом внутри указанной папки программа создает вложенные папки (рис. 35). Имена этих папок дублируют IP-адреса регистраторов, с которых осуществляется экспорт данных. В процессе экспорта программа сортирует файлы записи и log-файлы по соответствующим папкам.

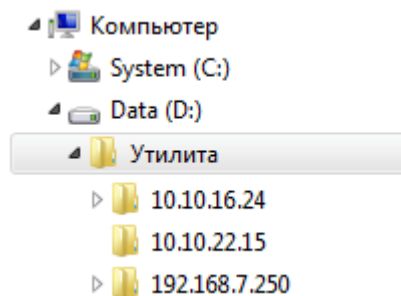



Рисунок 35 – Автоматическое размещение записей по вложенным папкам

 Шаблон имени для экспортируемых файлов записи может задать администратор «Программы управления многоканальным аудиовидеорегиистратором».

Для воспроизведения аудиофайлов, сохраненных в формате **.wav**, можно использовать проигрыватель, который входит в состав ОС Windows – «Проигрыватель Windows Media» – или любой другой проигрыватель, поддерживающий данный формат записей.

Для воспроизведения записей в формате **.avi** рекомендуется использовать набор кодеков **ffdshow**. Чтобы скачать **ffdshow**:

1. Перейдите по ссылке <http://ffdshow-tryout.sourceforge.net/>.
2. В правой части экрана нажмите на кнопку **Download now! (Скачать сейчас)**. Сохраните установочный файл на ПК самостоятельно или дождитесь его автоматической загрузки (способ загрузки зависит от вида браузера).



ffdsHOW tryouts

the all-in-one codec solution

Home
Changelog
Download

What is ffdsHOW tryouts?

ffdsHOW tryouts is a DirectShow and Video for Windows codec with support for a wide range of audio and video formats, such as Xvid, DivX, and H.264. It includes a powerful filter set that can enhance the video quality - with filters for resizing, deinterlacing, and displaying subtitles - as well as audio quality through normalization, down/upmixing, and resampling.

ffdsHOW + X = ffdsHOW tryouts

The ffdsHOW tryouts project is a fork of the original [ffdsHOW project](#). This fork was created by a group of members at [Doom9.org](#). The last modification to the source code of the original project was done back in May 2006. The ffdsHOW tryouts project has continued where the original project stopped. Numerous bugs have been fixed, lots of code (that ffdsHOW borrows from the [FFmpeg](#) and [Libav](#) projects) has been updated, new features have been added as well as support for new formats.

Screenshots

News

2013-01-06

ffdsHOW 1.3.4500
This is a small update to the 1.2.4422 release. The Intel QuickSync decoder has been updated and a few subtitle bugs have been fixed.

2012-04-09

ffdsHOW 1.2.4422
Highlights of this release:

- New Intel QuickSync decoder
- Multi-threaded decoding for H.264, MPEG-1/2, FFV1, and DV video
- Support for H.264 10-bit decoding

Download now!
Version: 1.3.4500
(32-bit, 4.48MB)

Рисунок 36 – Кнопка **Download now!**

3. В проводнике Windows откройте папку, в которую сохраняются загружаемые на ПК файлы. По умолчанию это папка **C:\Users\User\Downloads (Загрузки)**.
4. Запустите файл **ffdsHOW_rev_date.exe**.
5. Следуйте указаниям установщика программ. Для просмотра файлов в формате **.avi** достаточно принять все настройки, выбранные по умолчанию в диалоговых окнах установщика программ.



Файлы записей, сохраненные в формате регистратора (форматы **.raw**, **.pcm**), не воспроизводятся стандартными проигрывателями.



Проверка целостности данных

Все видеозаписи, которые хранятся в памяти многоканального аудиовидеорежистратора, имеют цифровые водяные знаки. После переноса видеоданных с регистратора на ПК файлы записи могут быть умышленно изменены. Программа «Утилита экспорта» позволяет выполнить проверку целостности файлов видеозаписей, хранящихся на ПК, то есть выявить наличие цифровых водяных знаков в требуемых видеофайлах.



Проверке подлежат только видеофайлы в формате **.avi**.

Чтобы выполнить проверку целостности видеоданных, выполните действия, описанные ниже.

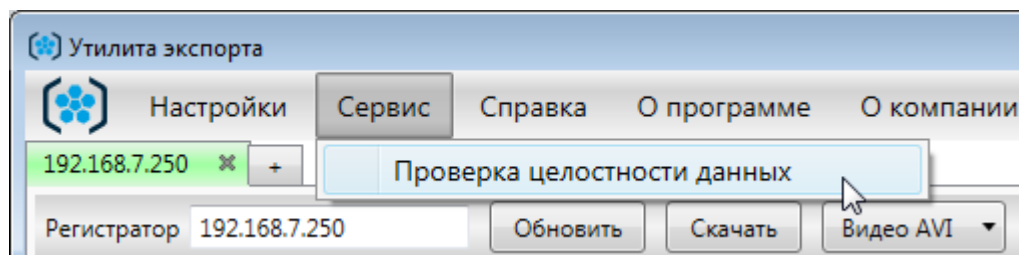


Рисунок 37 – Главное меню. Пункт **Сервис**

Выберите пункт главного меню **Сервис > Проверка целостности данных**.

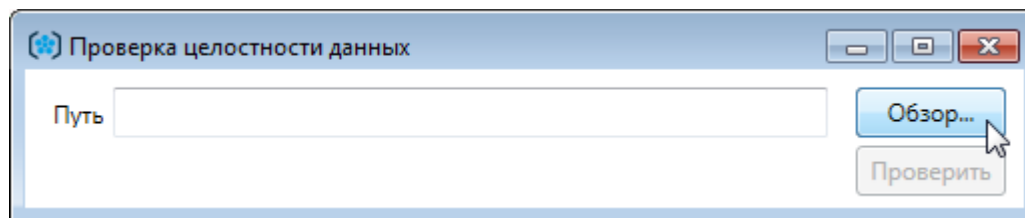


Рисунок 38 – Диалоговое окно **Проверка целостности данных**

В окне **Проверка целостности данных** нажмите кнопку **Обзор**.

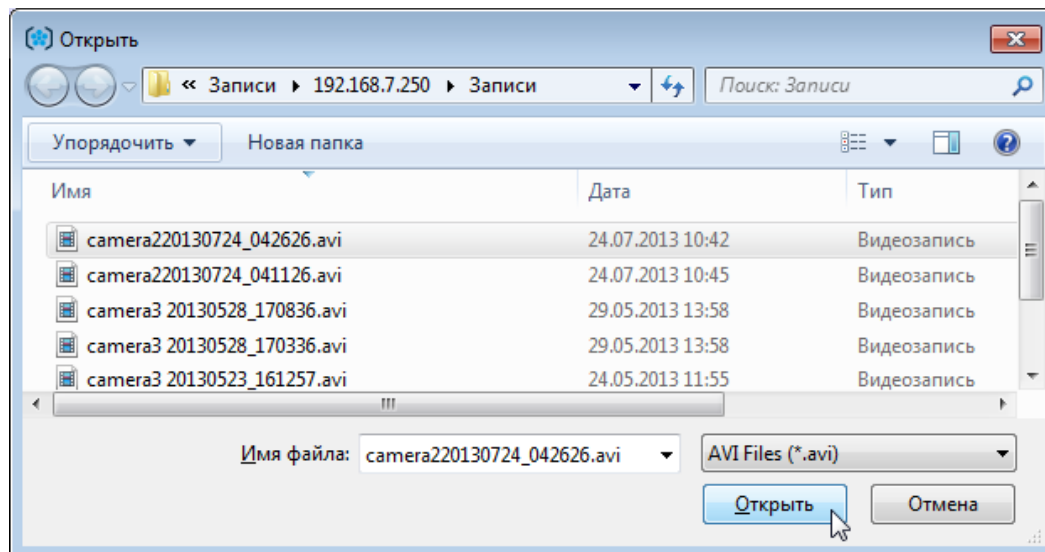
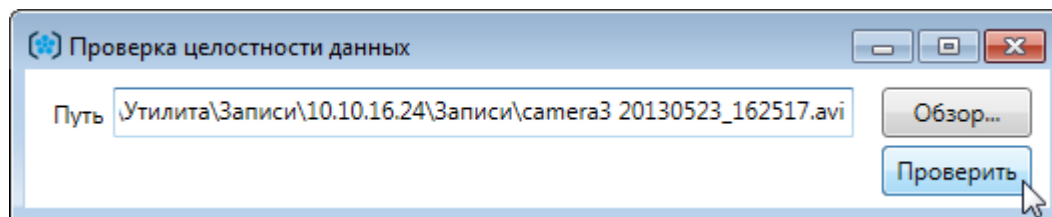


Рисунок 39 – Проводник Windows

В проводнике Windows выберите требуемый файл видеозаписи и нажмите кнопку **Открыть**.

Рисунок 40 - Диалоговое окно **Проверка целостности данных**

В окне **Проверка целостности данных** нажмите кнопку **Проверить**.

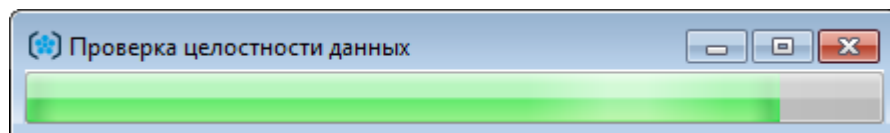


Рисунок 41 – Индикатор выполнения процесса проверки

Дождитесь окончания проверки целостности данных.

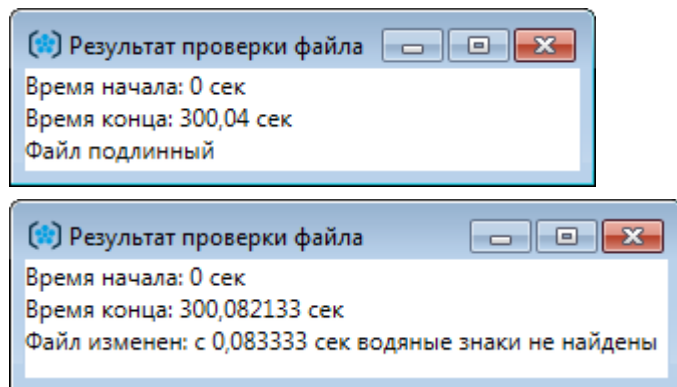


Рисунок 42 – Диалоговое окно **Результат проверки файла**

После окончания проверки появится окно с результатом проверки видеофайла:

Файл подлинный – целостность файла не нарушена.

Файл изменен – целостность файла нарушена.



Выбор уровня детализации записей в журнале

В программе «Утилита экспорта» ведется журнал регистрации (log-файл). В данном журнале содержатся записи о работе программы. Log-файл имеет имя **Exporter.log** и расположен на системном диске в папке **\Users\User_name\AppData\Roaming\Speech Technology Center\Exporter**.

Существует три уровня детализации записей в журнале. Уровень детализации можно выбрать с помощью пункта **Настройки главного меню** (рис. 43).

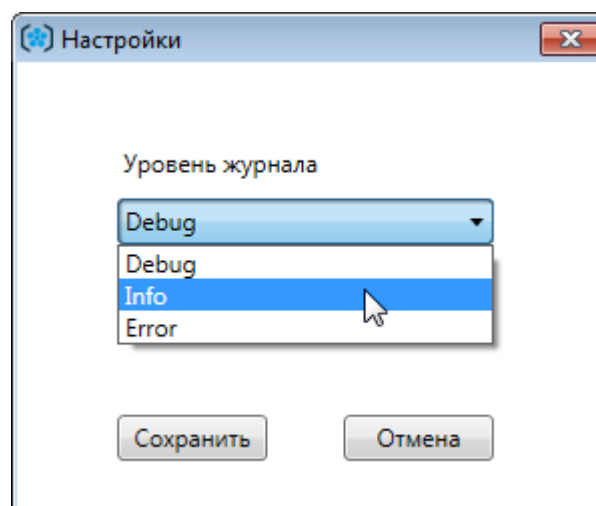


Рисунок 43 – Выбор уровня детализации записей в журнале

Уровни детализации:

- **Info** – в журнал заносятся записи информационного характера.
- **Error** – в журнал заносятся записи об ошибках.
- **Debug** – в журнал заносятся все записи.

Уровень **Info** выбран в программе по умолчанию. Уровни **Debug** и **Error** предназначены для отладки и тестирования программы. Как правило, они устанавливаются временно, по просьбе службы технической поддержки компании-производителя программы.



Обновление версии программы

Если вы получили дистрибутив новой версии программы по электронной почте, выполните следующие действия:

1. Сохраните полученный .zip-файл в любую папку на вашем компьютере.
2. Извлеките из .zip-файла папку – дистрибутив программы.
3. Запустите из данной папки файл **Setup.exe**.
4. Следуйте указаниям мастера установки. В процессе обновления версии на экране возникнет диалоговое окно с предупреждением «Утилита экспорта уже установлена. Продолжить?» (Рис. 44.) Нажмите в этом окне кнопку **Да**.

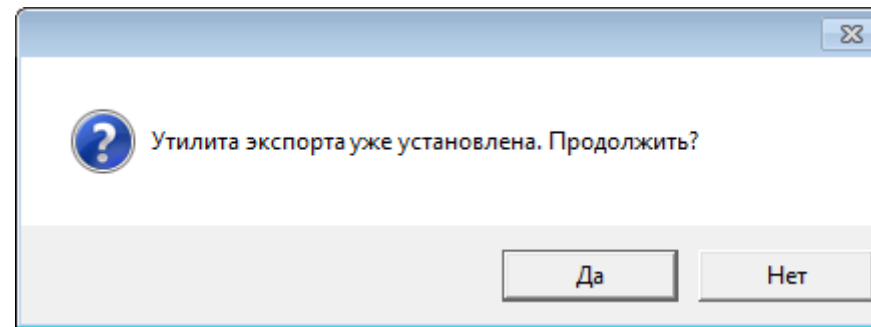


Рисунок 44 – Сообщение мастера установки

5. После успешного обновления версии удалите с рабочего стола ярлык старой версии программы.
6. В главном меню Windows удалите папку со старой версией программы (рис. 45): **Пуск > Все программы > Центр речевых технологий > Утилита экспорта [Версия программы]**.

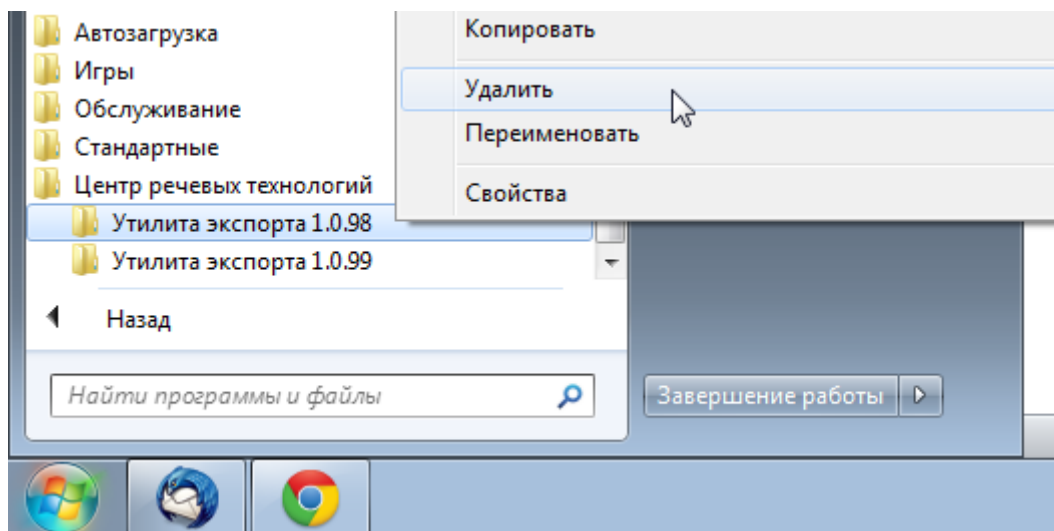


Рисунок 45 – Удаление папки из главного меню Windows

Если вы получили новую версию программы, записанную на диск, выполните следующие действия:

1. Вставьте диск в устройство для чтения оптических дисков.
2. Дождитесь автоматического запуска мастера установки. Если установка программы не начинается, запустите мастер установки вручную: откройте файл **Setup.exe**, который расположен в корневом каталоге установочного диска.
3. Следуйте указаниям мастера установки. В процессе обновления версии на экране возникнет диалоговое окно с предупреждением «Утилита экспорта уже установлена. Продолжить?» (Рис. 44.) Нажмите в этом окне кнопку **Да**.
4. После успешного обновления версии удалите с рабочего стола ярлык старой версии программы.
5. В главном меню Windows удалите папку со старой версией программы (рис. 45): **Пуск > Все программы > Центр речевых технологий > Утилита экспорта [Версия программы]**.



ЗАВЕРШЕНИЕ РАБОТЫ С ПРОГРАММОЙ

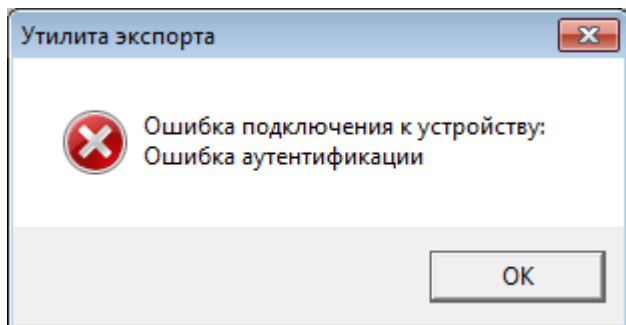
Для завершения работы с программой нажмите на кнопку  в правой части заголовка окна программы.



СООБЩЕНИЯ, ВЫДАВАЕМЫЕ ПРОГРАММОЙ

В данном разделе представлены:

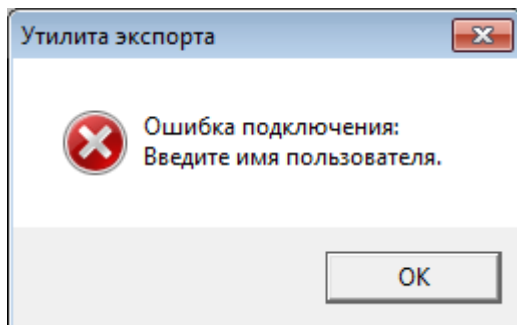
- список ошибок, которые наиболее часто допускают пользователи в работе с программой;
- способы решения данных ошибок.



Причина: неправильно введено имя пользователя и (или) пароль.

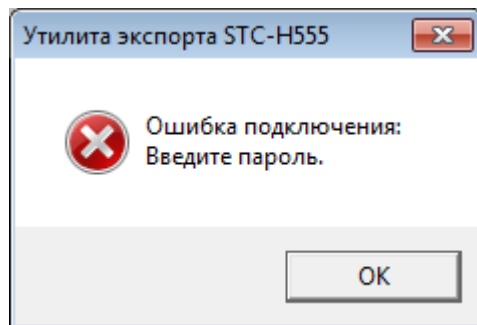
Решение: убедитесь, что верно выбрана раскладка клавиатуры, и на клавиатуре не нажата клавиша **Caps Lock**. Убедитесь, что вы вводите верные имя пользователя и пароль.

Нажмите кнопку **OK** и внимательно введите логин и пароль еще раз.



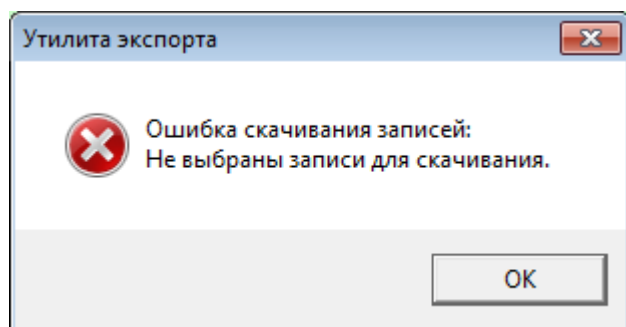
Причина: в окне авторизации не указано имя пользователя.

Решение: введите в соответствующее поле имя пользователя.



Причина: в окне авторизации не указан пароль.

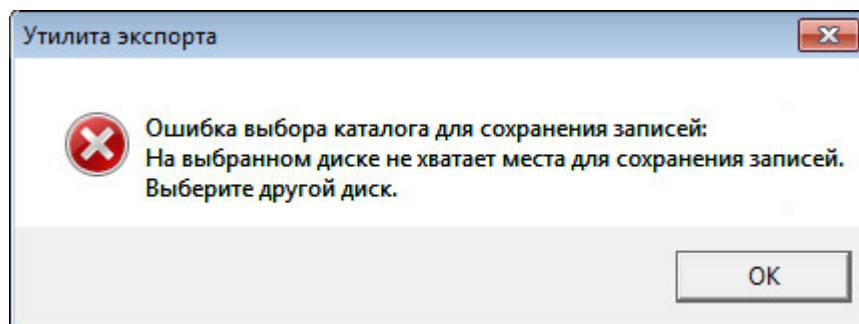
Решение: введите в соответствующее поле пароль.



Причина: ни на одной дорожке записи не выбран фрагмент для экспорта.

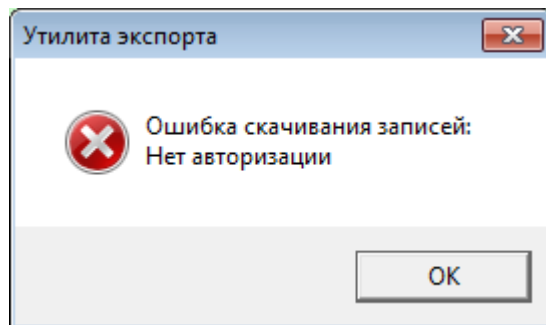
Ошибка появляется при нажатии на кнопку **Скачать**, расположенную на панели инструментов.

Решение: выберите фрагмент записи для экспорта, затем повторно нажмите кнопку **Скачать**.



Причина: диск, на котором расположена выбранная папка, не располагает достаточным количеством места для сохранения данных.

Решение: освободите место на выбранном диске или выберите другой диск.



Причина: сброшено подключение к регистратору.

Ошибка появляется при нажатии кнопки **Скачать**, расположенной на панели инструментов.

Решение:

1. В диалоговом окне с текстом ошибки нажмите кнопку **ОК**.
2. На панели инструментов нажмите кнопку **Обновить**.
3. В окне авторизации введите логин и пароль.
4. Повторно выделите требуемый фрагмент для экспорта.
5. На панели инструментов нажмите на кнопку **Скачать**.