
Аппаратные и программные ключи защиты HASP

Руководство по установке и настройке



СОДЕРЖАНИЕ

ВВЕДЕНИЕ	3
Общие положения	3
Соглашения и обозначения	3
Термины и определения	4
Товарные знаки	4
1 ОБЩИЕ СВЕДЕНИЯ О ПРОГРАММЕ	5
1.1 Основные сведения о программе и изготовителе	5
1.2 Служба технической поддержки	5
2 АКТИВАЦИЯ КЛЮЧА ЗАЩИТЫ ДЛЯ ОС WINDOWS	6
2.1 Снятие слепка для установки нового программного ключа	6
2.2 Активация лицензии через EMS-портал	7
2.3 Установка лицензии на ключ защиты	9
3 ОБНОВЛЕНИЕ КЛЮЧА ДЛЯ ОС WINDOWS	10
3.1 Снятие слепка ключа защиты	10
3.2 Установка лицензии на ключ защиты	11
4 ПЕРЕНОС ПРОГРАММНОГО КЛЮЧА	12
5 УСТАНОВКА ДРАЙВЕРА HASP ДЛЯ ОС WINDOWS	15
6 АКТИВАЦИЯ КЛЮЧА ЗАЩИТЫ ДЛЯ ОС GNU/LINUX	17
6.1 Снятие слепка для установки нового программного ключа	17
6.2 Установка лицензии на ключ защиты	17
7 ОБНОВЛЕНИЕ КЛЮЧА ДЛЯ ОС GNU/LINUX	19
7.1 Снятие слепка ключа защиты	19
7.2 Установка лицензии на ключ защиты	19
8 УСТАНОВКА ДРАЙВЕРА HASP ДЛЯ ОС GNU/LINUX	21



ВВЕДЕНИЕ

Общие положения

Данное руководство предназначено для администраторов и опытных пользователей, осуществляющих установку и настройку программного обеспечения производства ООО «ЦРТ», защищенного аппаратными и программными ключами защиты HASP.

В данном руководстве приведены необходимые сведения по установке, настройке и работе с HASP-ключами в среде операционных систем Windows и GNU/Linux.

Соглашения и обозначения

В руководстве приняты следующие типографские соглашения:

Формат	Значение
Обычный	Основной текст документа.
<i>Курсив</i>	Применяется для выделения первого появления <i>термина</i> , значение которого поясняется здесь же или даётся в приложении. Также применяется для привлечения <i>внимания</i> и оформления <i>примечаний</i> .
Полужирный	Применяется для написания наименований программных продуктов, компонентов, управляющих и информационных элементов интерфейса (заголовки, кнопки и т.п.).
<i>Полужирный курсив</i>	Применяется для написания <i>имён файлов</i> и <i>путей доступа</i> к ним.

Словосочетания «нажать, выбрать объект», «коснуться объекта» означают: «прикоснуться пальцем к экрану мобильного устройства в том месте, где расположен данный объект».

Выбор меню может быть показан при помощи стрелки >, например, текст **Файл > Выход**, должен пониматься так: выбрать меню **Файл**, затем команду **Выход** из меню **Файл**.

Ниже приведены примеры оформления материала руководства, указывающие на важность сведений.



Ссылки на другие документы в основном тексте.



Примечания; важные сведения; указания на действия, которые необходимо выполнить в обязательном порядке.



Требования, несоблюдение которых может привести к некорректной работе, повреждению или выходу из строя изделий или программного обеспечения.



Термины и определения

Аппаратный ключ защиты HASP (англ. *Hardware Against Software Piracy*) – USB-устройство, являющееся частью аппаратно-программной системы защиты программ и данных от нелегального использования и несанкционированного распространения.

Программный ключ защиты HASP (англ. *Hardware Against Software Piracy*) – программный файл (SL HASP), привязанный к компьютеру и являющийся частью аппаратно-программной системы защиты программ и данных от нелегального использования и несанкционированного распространения.

Файл c2v/h2h (customer-to-vendor) – файл с описанием содержимого аппаратного ключа защиты, либо слепок характеристик компьютера, к которому будет привязан программный ключ. На его основе генерируется v2c-файл.

Файл v2c (vendor-to-customer) – файл с лицензией, которая прошивается на ключ HASP или устанавливает новый программный ключ.

Product Key – уникальный код, определяющий купленный набор лицензий. Позволяет самостоятельно активировать лицензию через EMS.

Sentinel EMS normal – веб-портал для онлайн получения v2c-файла.

URL – <http://activation.speechpro.com:8080/ems/customerLogin.html>

RUS_COOEA – утилита для Windows, которая позволяет снимать c2v-файлы, прошивать v2c-файл на ключ HASP, а также переносить лицензию с одного компьютера на другой.

haspdinst – установочный пакет драйвера для работы с аппаратными и программными ключами HASP для Windows. Устанавливает службу Sentinel LDK License Manager.

HaspTool – утилита для GNU/Linux, которая позволяет снимать c2v-файлы и прошивать v2c-файлы.

aksusbd – установочный пакет драйвера для работы с аппаратными и программными ключами HASP для GNU/Linux. Устанавливает службу *aksusbd*.

Sentinel LDK License Manager – служба Windows, которая отвечает за правильную работу драйвера HASP, а также веб-портала Sentinel Admin Control Center.

<http://localhost:1947> – URL-адрес веб-портала Sentinel Admin Control Center. В нём возможен просмотр установленных ключей защиты HASP, а также набор содержимого ключей.

Товарные знаки

Названия компаний и названия продуктов, упомянутые в документе, являются собственностью их соответствующих владельцев.

Ни одна из частей этого издания не подлежит воспроизведению, передаче, хранению в поисковой системе или переводу на какой-либо язык в любой форме, любыми средствами без письменного разрешения общества с ограниченной ответственностью «ЦРТ»..



1 ОБЩИЕ СВЕДЕНИЯ О ПРОГРАММЕ

1.1 Основные сведения о программе и изготовителе

В данном руководстве представлена информация по работе с HASP-ключами, с помощью которых защищено программное обеспечение производства ООО «ЦРТ». Ниже представлены контактные данные ООО «ЦРТ».

Изготовитель: Общество с ограниченной ответственностью «ЦРТ»

Адрес: 196084, г. Санкт-Петербург, ул. Красуцкого, д. 4, литера А

Телефон: +7(812) 325-88-48

Факс: +7(812) 327-92-97

1.2 Служба технической поддержки

Для получения технической поддержки используйте контактную информацию, приведенную ниже.

Электронная почта support@speechpro.com

Веб-сайт <http://www.speechpro.ru/>

Телефон +7(812) 325-88-48, доб. 2
Время работы 09:30 - 18:00 по будним дням.

При обращении в службу технической поддержки необходимо представить четкое описание возникшей проблемы.

Предварительно подготовьте следующую информацию:

- название и версия используемой операционной системы;
- версия продукта.



2 АКТИВАЦИЯ КЛЮЧА ЗАЩИТЫ ДЛЯ ОС WINDOWS

2.1 Снятие слепка для установки нового программного ключа



Перед снятием слепка необходимо убедиться, что служба **Sentinel LDK License Manager** находится в статусе **Работает**, а также открывается веб-портал **Sentinel Admin Control Center**. Если службы **Sentinel LDK License Manager** нет, то не установлен драйвер HASP. Обычно он устанавливается вместе с ПО компании ООО «ЦРТ». Инструкция по ручной установке драйвера описана в разделе 5.

Запустите программу **RUS_COOEA** и выберите пункт **Installation of a new protection key** (рис. 1).

В случае если уже установлен другой не триальный программный ключ, данный пункт будет неактуален.

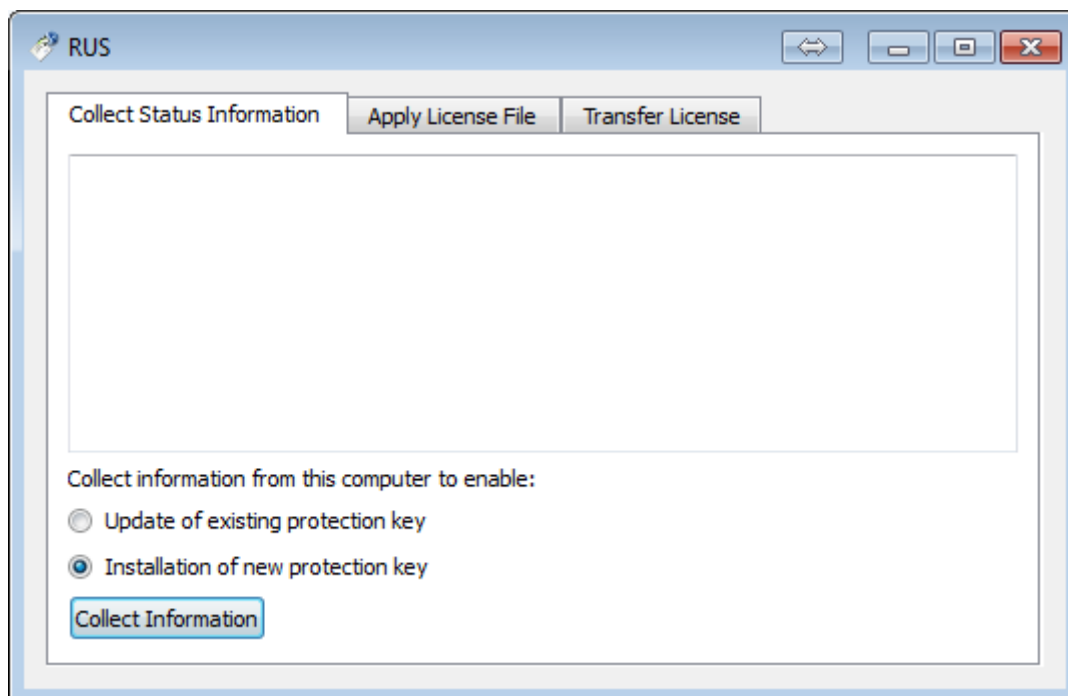


Рисунок 1 – Снятие слепка для установки нового ключа для ОС Windows

Нажмите кнопку **Collect Information**, укажите наименование c2v-файла и сохраните его.

При отсутствии Product Key передайте c2v-файл сотруднику технической поддержки по его запросу.

При наличии Product Key лицензионный ключ HASP можно самостоятельно получить через EMS-портал.



2.2 Активация лицензии через EMS-портал

Для активации лицензии выполните следующие действия:

Перейдите по ссылке на портал <http://activation.speechpro.com:8080/ems/customerLogin.html>.

Введите полученный Product Key в открывшемся диалогом окне (рис. 2).

Рисунок 2 – Окно ввода Product Key

При запросе персональных данных можно пропустить данный пункт, нажав кнопку **Register Later** (рис. 3).

Рисунок 3 – Окно ввода персональных данных



Нажмите кнопку **Offline Activation** в правом верхнем углу (рис. 4).

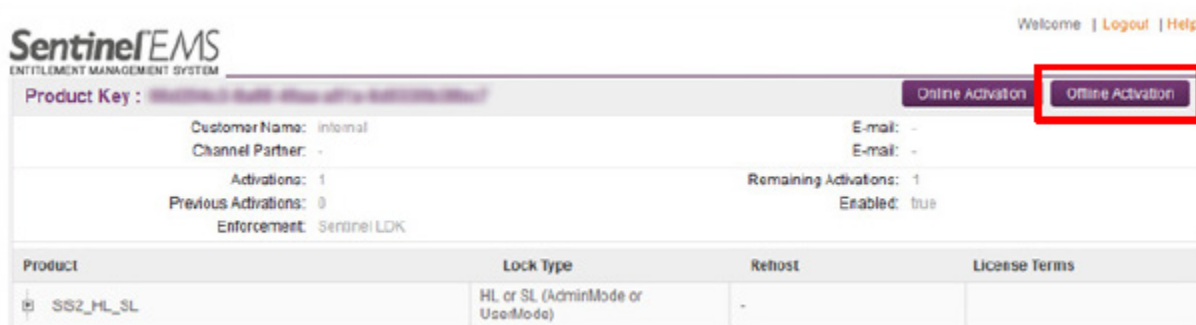


Рисунок 4 – Кнопка «Offline Activation»

Загрузите сохраненный ранее c2v-файл в режиме **Installation of a new protection key** и нажмите кнопку **Generate** (рис. 5).

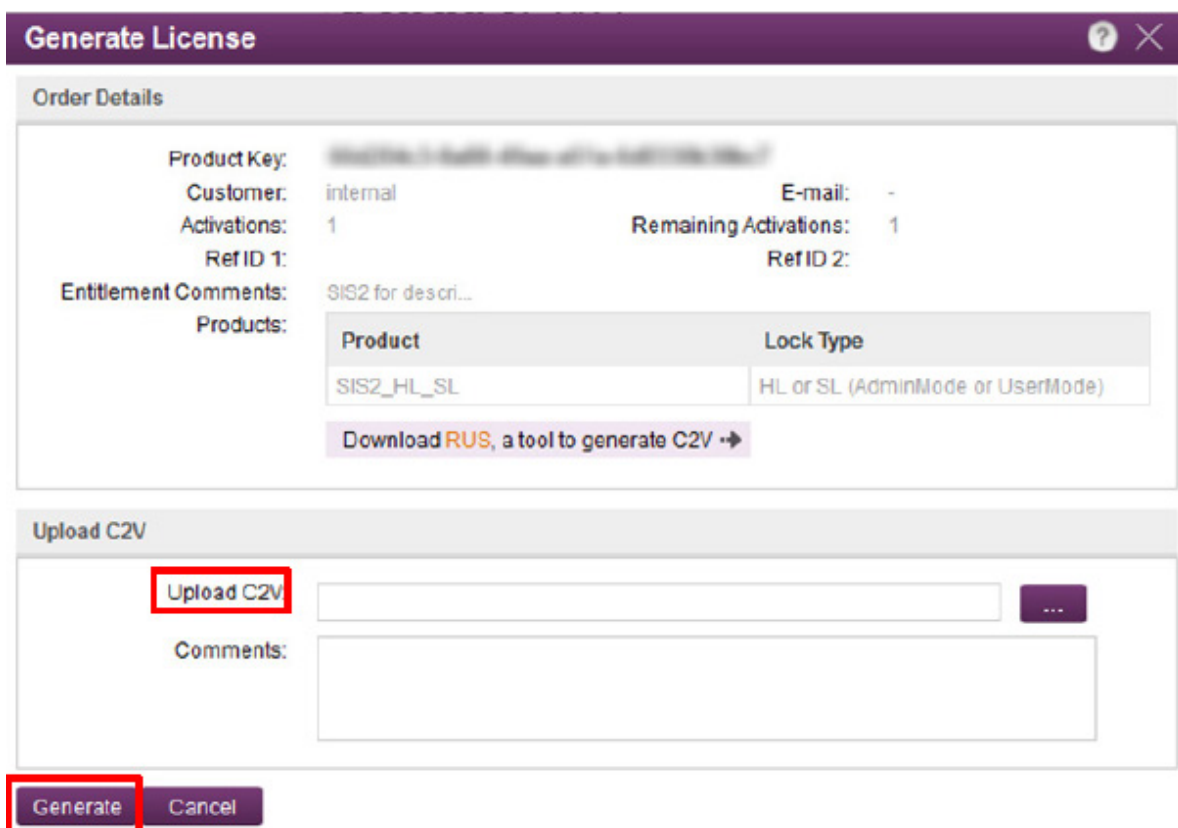


Рисунок 5 – Создание v2c-файла

Автоматически будет сгенерирован v2c-файл. Нажмите кнопку **Download V2C File**, чтобы сохранить его на свой компьютер (рис. 6).

Если самостоятельно получить лицензию не удалось, обратитесь в техническую поддержку. Лицензия будет отправлена по почте.

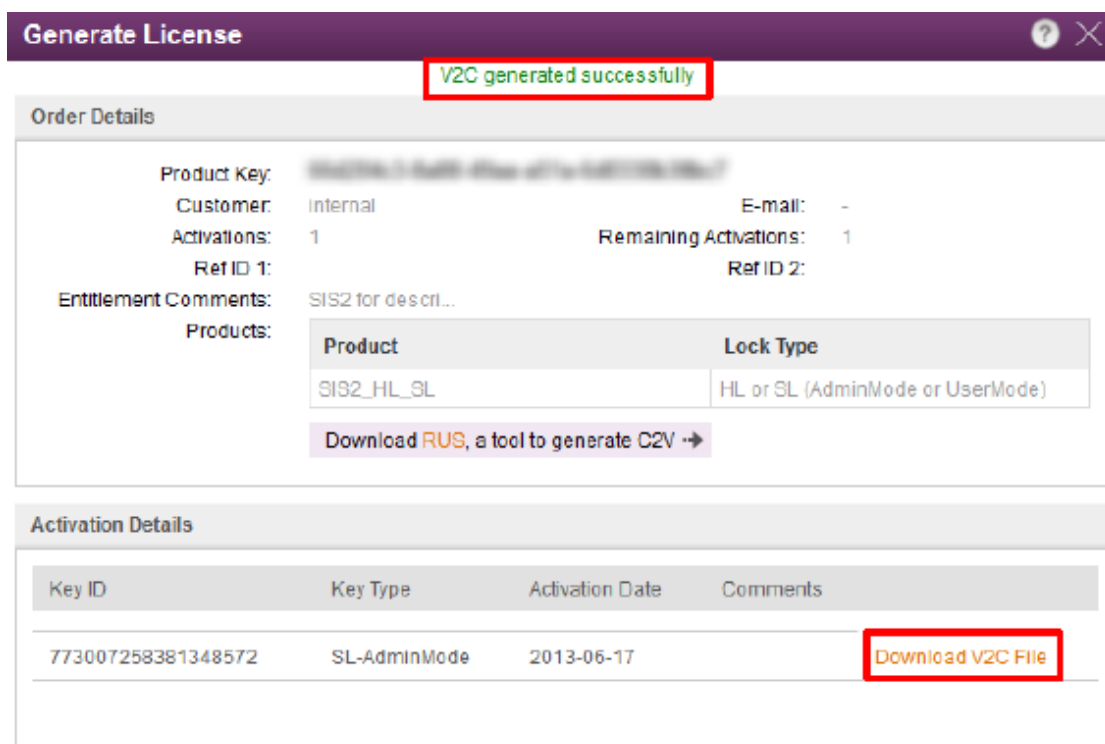


Рисунок 6 – Загрузка v2c-файла на компьютер

2.3 Установка лицензии на ключ защиты

Для установки или обновления ключа HASP необходимо использовать v2c-файл. Для установки лицензии на ключ защиты выполните следующие действия:

Запустите программу **RUS_COOEА** и перейдите во вкладку **Apply Licence File** (рис. 7).

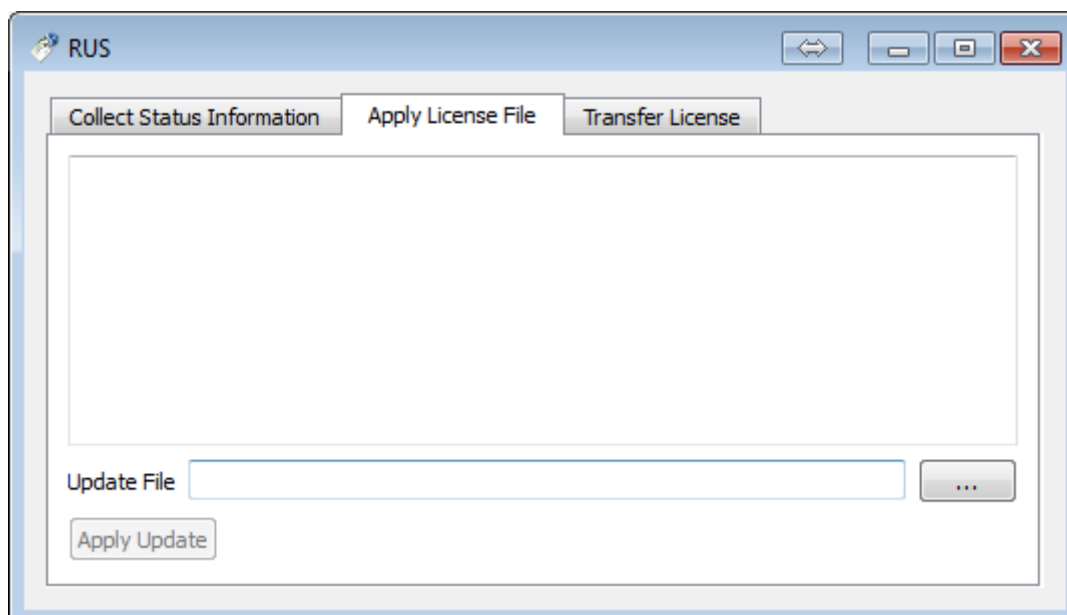


Рисунок 7 – Установка лицензии на ключ защиты для ОС Windows

Выберите заранее подготовленный v2c-файл и нажмите кнопку **Apply Update**.



3 ОБНОВЛЕНИЕ КЛЮЧА ДЛЯ ОС WINDOWS

3.1 Снятие слепка ключа защиты



Перед снятием слепка необходимо убедиться, что служба **Sentinel LDK License Manager** находится в статусе **Работает**, а также открывается веб-портал **Sentinel Admin Control Center**. Если службы **Sentinel LDK License Manager** нет, то не установлен драйвер HASP. Обычно он устанавливается вместе с ПО компании ООО «ЦРТ». Инструкция по ручной установке драйвера описана в разделе 5.

Для снятия слепка выполните следующие действия:

Запустите программу **RUS_COOEА** и выберите пункт **Update of existing protection key** (рис. 8).

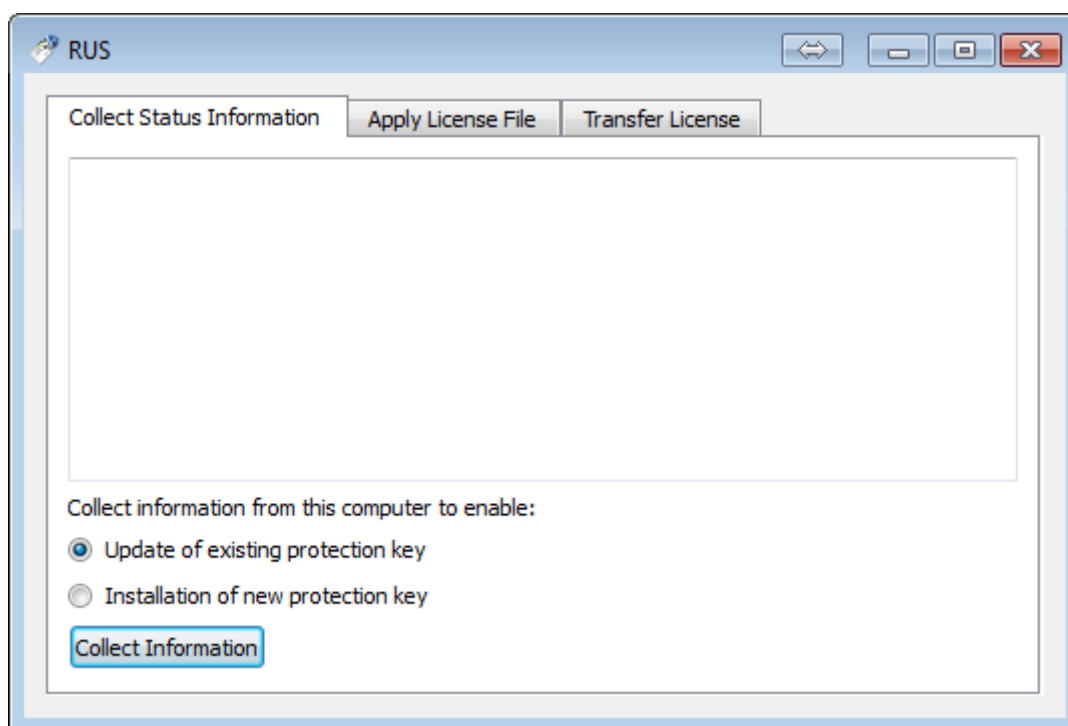


Рисунок 8 – Снятие слепка ключа защиты для обновления (ОС Windows)

Нажмите кнопку **Collect Information** для снятия слепка с уже установленного ключа HASP. Если на компьютере установлено несколько ключей, то будет предложен выбор.

Рекомендуется снимать слепок с ключа не более одного раза, в противном случае лицензия не будет применена. В таком случае необходимо форматировать ключ.

Передайте c2v-файл сотруднику технической поддержки по его запросу.



3.2 Установка лицензии на ключ защиты

Для установки или обновления ключа HASP используется v2c-файл.

Запустите программу **RUS_COOEА** и перейдите во вкладку **Apply Licence File** (рис. 9).

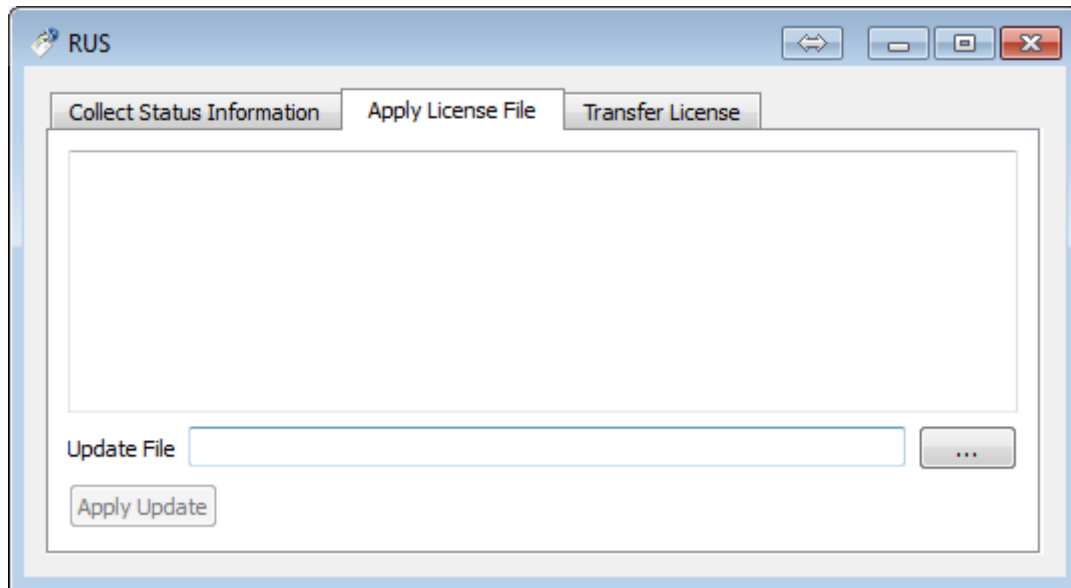


Рисунок 9 – Установка лицензии на ключ защиты (ОС Windows)

Выберите заранее подготовленный v2c-файл и нажмите кнопку **Apply Update**.



4 ПЕРЕНОС ПРОГРАММНОГО КЛЮЧА

Для переноса лицензии на другой персональный компьютер (далее – ПК) выполните следующие действия:

1. На ПК, на который нужно перенести лицензию, запустите утилиту **RUS_COOEА** и откройте вкладку **Transfer License** (рис. 10, 1). Необходимо сделать слепок системы.

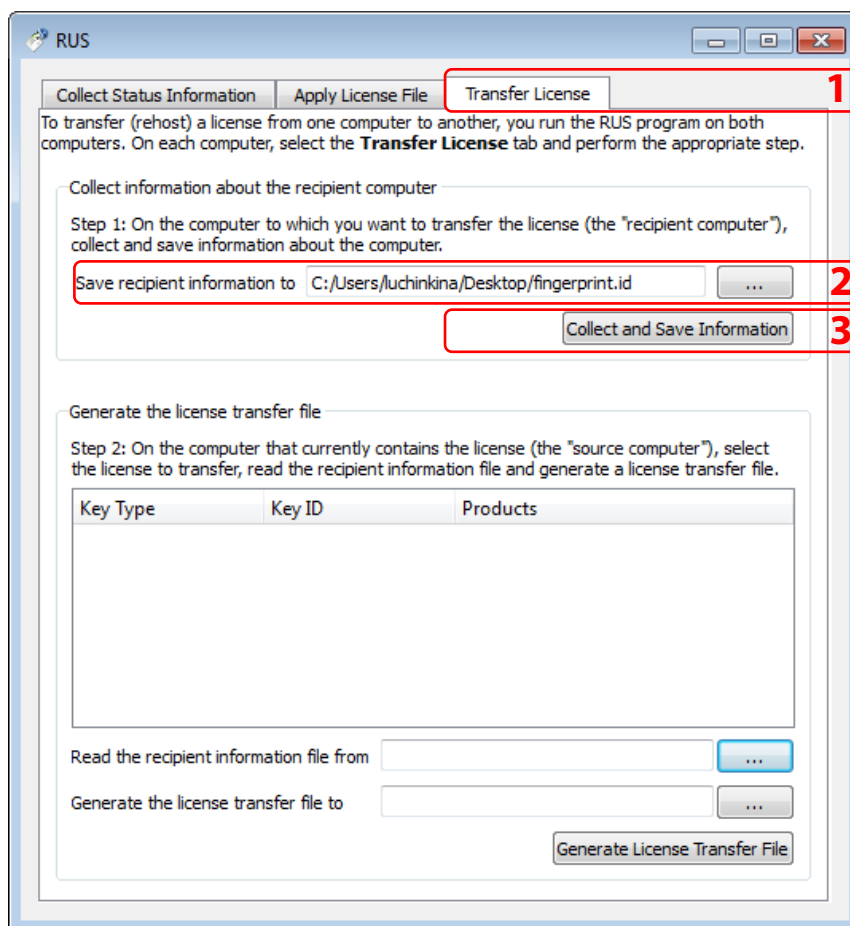
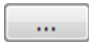
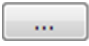
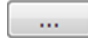


Рисунок 10 – Создание слепка системы для переноса лицензии

2. В области **Collect information about the recipient computer** нажмите кнопку  (рис. 10, 2). В открывшемся окне укажите путь для сохранения файла со слепком системы. Для подтверждения действия нажмите кнопку **Collect and Save Information** (рис. 10, 3).

3. Сохраненный файл перенесите на ПК, на котором установлена действующая лицензия и запустите утилиту **RUS_COOEА**.

4. В области **Generate the license transfer file** для считывания информации из файла нажмите кнопку  напротив **Read the recipient information from file** (рис. 11, 1). Выберите файл со слепком системы, полученным на шаге 2.

5. Для выбора каталога, куда будет помещен файл с лицензией нажмите кнопку  напротив **Generate the license transfer file to** (рис. 11, 2). В открывшемся окне укажите путь сохранения файла.

6. Нажмите кнопку **Generate License Transfer File** (рис. 11, 3). Будет сгенерирован файл.

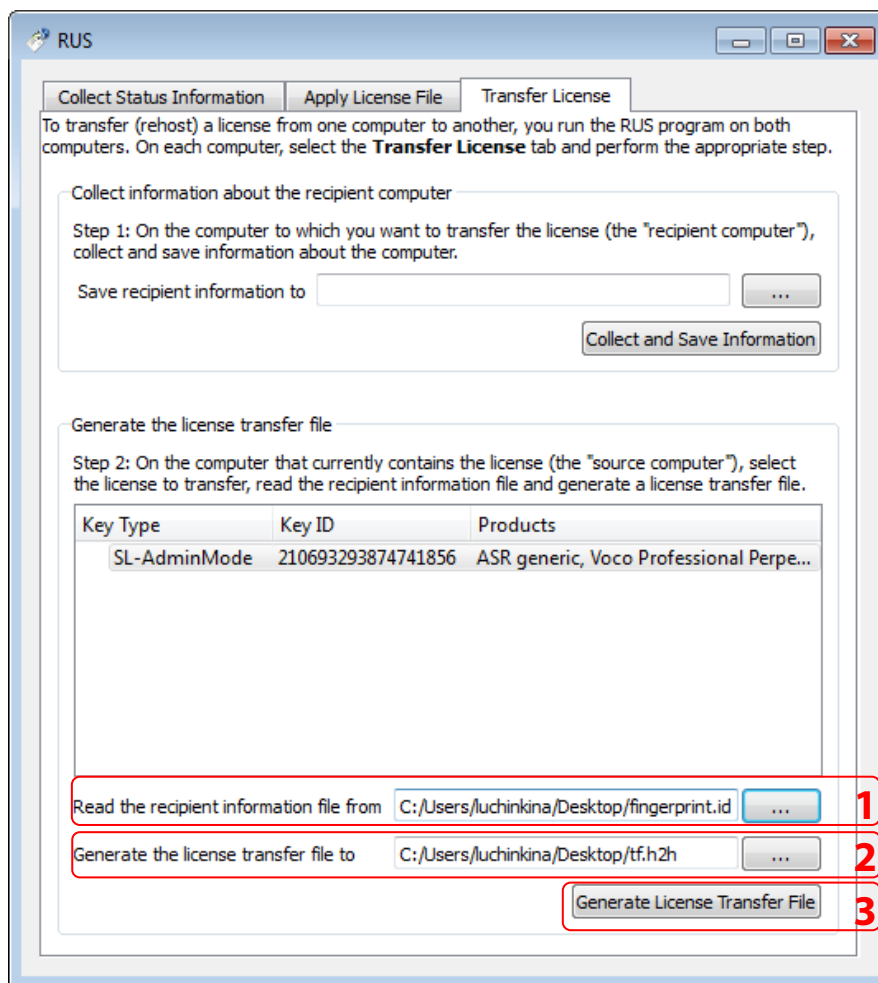


Рисунок 11 – Создание файла с лицензией

7. Созданный на предыдущем шаге файл перенесите на ПК, на который необходимо переместить лицензию. Запустите утилиту **RUS_COOEА**.

8. Перейдите на вкладку **Apply License File**.

9. Для загрузки файла нажмите кнопку напротив **Update File** (рис. 12, **1**).

10. Нажмите кнопку **Apply Update** (рис. 12, **2**). Ключ будет установлен.

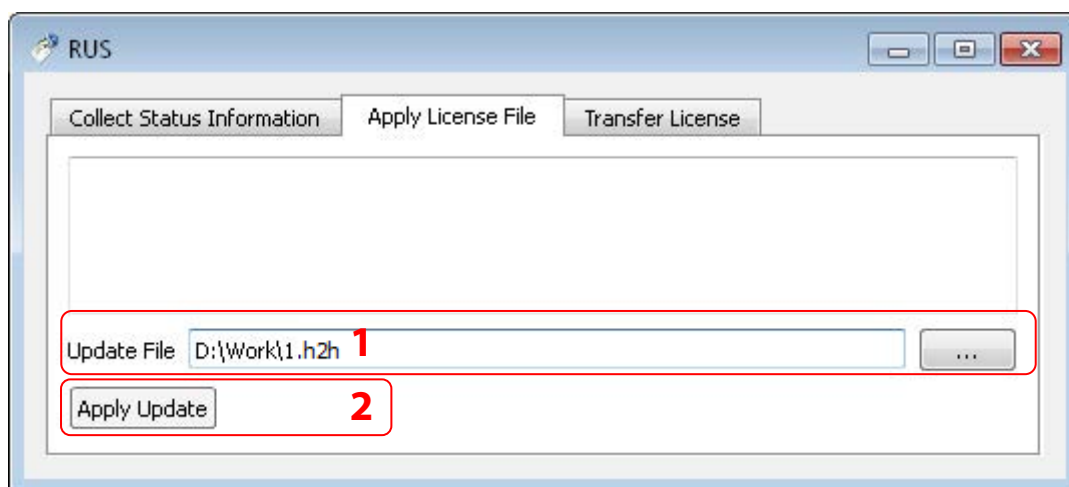


Рисунок 12 – Активация лицензии на другом компьютере



Данная инструкция так же применима перед изменением аппаратных характеристик ПК (жесткий диск, ЦП). Перед изменением данных характеристик необходимо перенести лицензию на другой ПК, а потом вернуть обратно.



5 УСТАНОВКА ДРАЙВЕРА HASP ДЛЯ ОС WINDOWS

Откройте командную строку Windows от имени администратора (рис. 13). Для этого откройте **Пуск ОС Windows > Все программы > Стандартные**. Нажмите правой клавишей мыши на приложении **Командная строка** и в контекстном меню выберите команду **Запуск от имени администратора**.

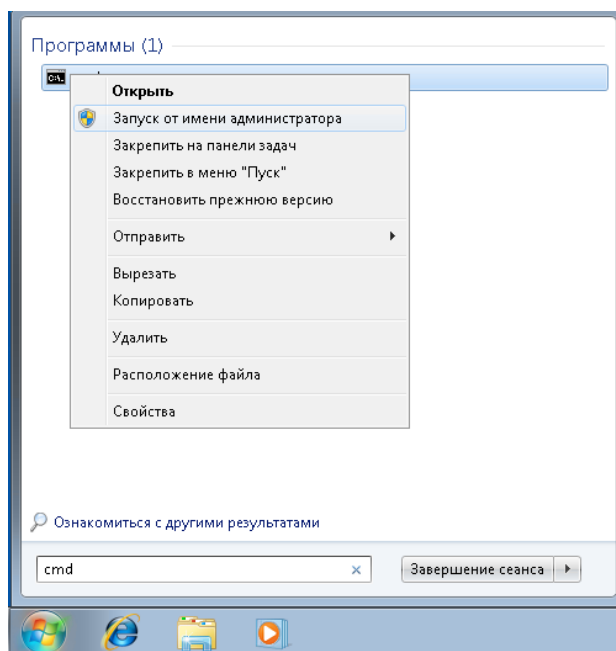


Рисунок 13 – Запуск командной строки

Переместите **haspdinst.exe** в окно командной строки и напишите через пробел ключ **-i** (рис. 14).

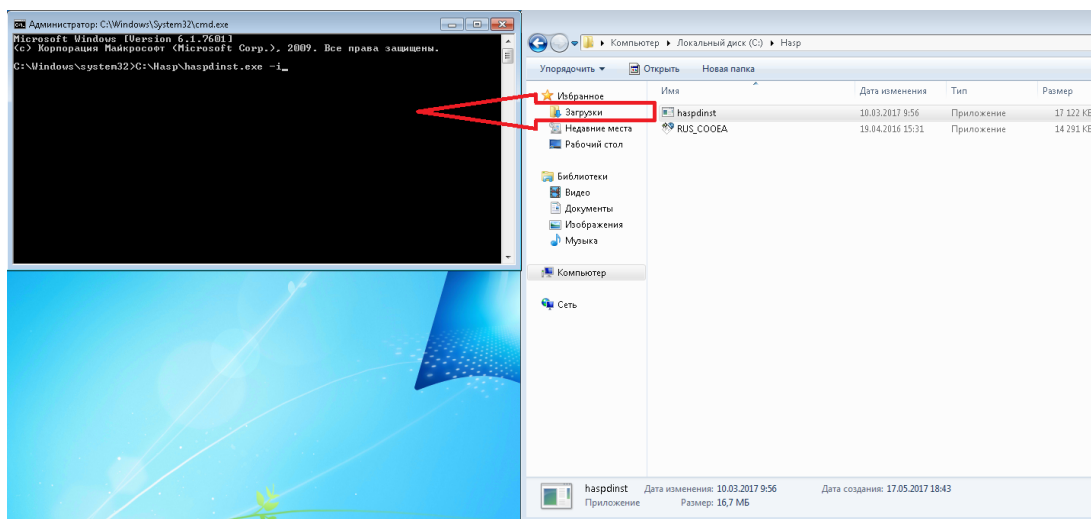


Рисунок 14 – Установка драйвера с помощью командной строки (ОС Windows)



Нажмите клавишу **Enter**. По окончании успешной будет отображено соответствующее окно (рис. 15).



Рисунок 15 – Окно завершения установки драйвера (ОС Windows)

После этого будет возможность зайти на веб-портал **Sentinel Admin Control Center** (рис. 16):

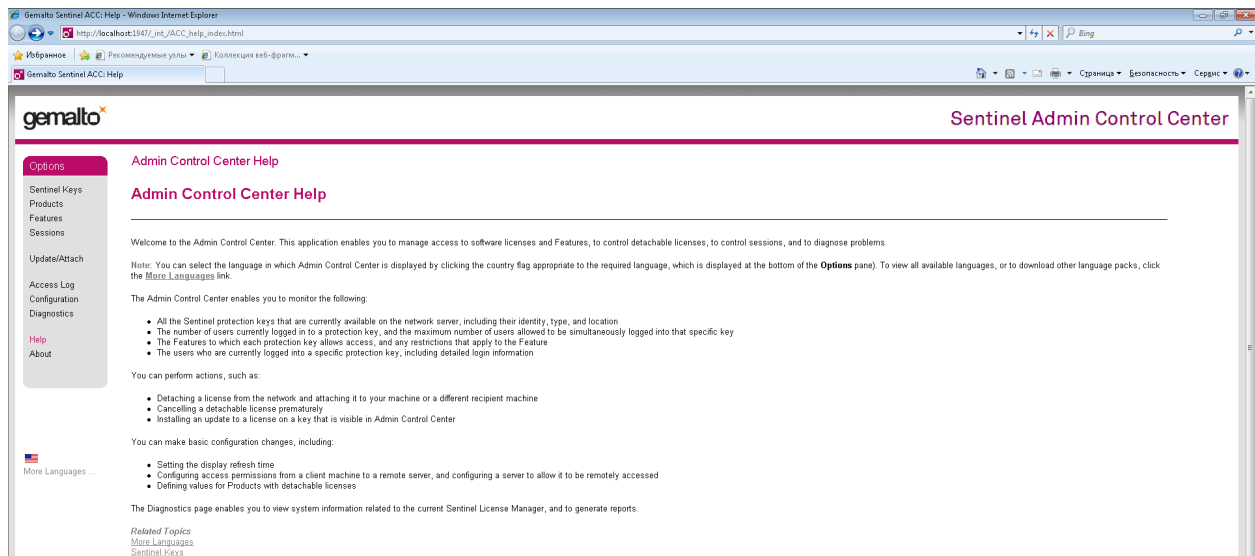


Рисунок 16 – Веб-портал «Sentinel Admin Control Center»



6 АКТИВАЦИЯ КЛЮЧА ЗАЩИТЫ ДЛЯ ОС GNU/LINUX

6.1 Снятие слепка для установки нового программного ключа



Перед снятием слепка необходимо убедиться, что служба **/etc/init.d/aksusbd** находится в статусе **Работает**. Для этого выполните команду: **/etc/init.d/aksusbd status**.

Если службы **/etc/init.d/aksusbd** нет, то не установлен драйвер HASP. Обычно он устанавливается вместе с ПО компании ООО «ЦРТ». Инструкция по ручной установке драйвера описана в разделе 8.

Для снятия слепка выполните следующие действия:

Перейдите в каталог с утилитой **HaspTool** и запустите её, выполнив команду:

```
./HaspTool
```

Введите команду и нажмите клавишу **Enter**, чтобы подготовить слепок с системы:

```
f
```

Введите имя c2v-файла полностью и нажмите клавишу **Enter**, например:

```
123.c2v
```

Введите команду:

```
e
```

Нажмите клавишу **Enter** для выхода из утилиты **HaspTool**.

При отсутствии Product Key передайте c2v-файл сотруднику технической поддержки по его запросу.

При наличии Product Key лицензионный ключ HASP можно получить самостоятельно через EMS-портал (см. подраздел 2.2).

6.2 Установка лицензии на ключ защиты

Для установки лицензии на ключ защиты выполните следующие действия:

Переместите в каталог с утилитой **HaspTool** полученный v2c-файл.

Запустите утилиту **HaspTool**, выполнив команду:

```
./HaspTool
```



Введите команду и нажмите клавишу **Enter**, чтобы подготовить слепок с системы:

```
u
```

Введите имя с2v-файла полностью и нажмите клавишу **Enter**, например:

```
345.v2c
```

Введите команду:

```
e
```

Нажмите клавишу **Enter** для выхода из утилиты **HaspTool**.



7 ОБНОВЛЕНИЕ КЛЮЧА ДЛЯ ОС GNU/LINUX

7.1 Снятие слепка ключа защиты



Перед снятием слепка необходимо убедиться, что служба **/etc/init.d/aksusbd** находится в статусе **Работает**. Для этого выполните команду: **/etc/init.d/aksusbd status**.

Если службы **/etc/init.d/aksusbd** нет, то не установлен драйвер HASP. Обычно он устанавливается вместе с ПО компании ООО «ЦРТ». Инструкция по ручной установке драйвера описана в разделе 8.

Перейдите в каталог с утилитой **HaspTool** и запустите её, выполнив команду:

```
./HaspTool
```

Введите команду и нажмите клавишу **Enter**, чтобы увидеть HASP ID установленного ключа:

```
i
```

Введите команду и нажмите клавишу **Enter**:

```
c
```

Введите имя c2v-файла полностью и нажмите клавишу **Enter**, например:

```
123.csv
```

Введите команду и нажмите **Enter** для выхода из утилиты **HaspTool**.

```
e
```

Передайте c2v-файл сотруднику технической поддержки по его запросу.

7.2 Установка лицензии на ключ защиты

Переместите в каталог с утилитой **HaspTool** полученный v2c-файл.

Перейдите в каталог с утилитой **HaspTool** и запустите её, выполнив команду:

```
./HaspTool
```

Введите команду и нажмите клавишу **Enter**:

```
u
```



Введите имя с2v-файла полностью и нажмите клавишу **Enter**, например:

```
345.v2c
```

Введите команду и нажмите **Enter** для выхода из утилиты **HaspTool**.

```
е
```



8 УСТАНОВКА ДРАЙВЕРА HASP ДЛЯ ОС GNU/LINUX

Скачайте на целевом сервере tar-архив с драйвером **aksusbd**. Распакуйте архив, выполнив команду:

```
tar xvf aksusbd-2.5.1-i386-vlib.tar
```

Перейдите в каталог командой:

```
cd aksusbd-2.5.1-i386-vlib
```

Запустите установку командой

```
./dinst
```

Для доступа на веб-портал **Sentinel Admin Control Center** создайте файл **/etc/hasplm/hasplm.ini**, добавив содержимое:

```
[SERVER]  
ACCRemote = 1
```

Перезапустите службу **aksusbd** командой:

```
/etc/init.d/aksusbd restart
```